

관리인보고서 요지 송부서

서울회생법원 2025회합347 회생

관리인보고서 요지 송부서

채무자 주식회사에스티엑스
법률상관리인 대표이사 박상준

채무자 주식회사에스티엑스에 대한 서울회생법원 2025회합347 회생 사건에 관하여 위 법원은 2026. 4. 6. 회생절차개시결정을 하였고, 동시에 채무자 회사의 대표이사가 채무자의 법률상 관리인으로 선임되어 직무를 수행하고 있습니다.

관리인은 채무자 회생 및 파산에 관한 법률 제92조 제1항에 따라 채무자가 회생절차의 개시에 이르게 된 사정, 채무자의 업무 및 재산에 관한 사항, 채무자의 이사 등에 대한 보전처분 또는 손해배상청구권 조사확정재판에 관한 사항, 그 밖에 채무자의 회생에 관하여 필요한 사항을 조사하여 법원에 보고하였습니다.

이에 관리인 보고서의 요지를 별첨과 같이 송부하여 드리오니 참조하시기 바랍니다. 아울러 이해관계인 여러분께서 위 각 사항에 관하여 의견이 있으시면 직접 법원에 서면으로 의견을 제출하실 수 있음을 알려 드립니다.

- ※ 별첨 1. 관리인 보고서
2. 회생담보권자, 회생채권자, 조세·벌금 등의 목록·신고 및 시부인표 총괄표
3. 조사위원 조사보고서 요약

문의사항이 있을 경우 (주)에스티엑스 담당자 (☎ 02-316-9944) 에게 연락하여 주시기 바랍니다.

1. 관리인 보고서

안녕하십니까? 저는 2026. 4. 6. 서울회생법원으로부터 법률상관리인으로 임명된 박상준입니다.

그동안 채무자가 채권단을 비롯한 이해관계인 여러분께 피해와 염려 등 누를 끼치게 된 점, 진심으로 고개 숙여 사과드립니다.

본인은 채무자의 법률상 관리인으로서 공적인 수탁자임을 명심하고, 모든 이해관계인에 대하여 공정과 형평의 원칙하에 관리인으로서의 의무를 충실히 수행하여 채무자가 조속히 정상화 되도록 최선을 다하겠습니다.

먼저, 채무자가 회생절차에 이르게 된 사정에 대하여 말씀드리겠습니다.

(1) 증선위 제재 및 신용한도 축소

2025. 7. 증권선물위원회의 회계 부정 혐의 제재 및 주권 매매거래정지 처분을 계기로 주거래 은행인 한국산업은행이 신용장 개설을 전면 금지하였습니다. 이후 일부 재개되었으나 수입 연 지급 한도가 300억 원 이상 축소되었고, 2025. 11. 신용장 만기 연장 과정에서 산업은행이 122백만 달러 한도 전액을, 우리은행 등 3개 은행이 800만 달러를 추가 감액함으로써 영업 기반이 사실상 소멸되었습니다. 한편 페루 정부로부터 약 3,130만 달러 규모의 방산·조사선 수주에 성공하였으나, 보증보험 발급을 위해 87억 원의 담보 예치가 필요해져 유동성이 오히려 악화되는 결과를 초래하였습니다.

(2) 영업 적자 누적 및 거시환경 악화

무역업이라는 사업 특성상 환율·금리 변동에 직접 노출되어 있는 가운데, 글로벌 고금리 장기화 및 원/달러 환율 급등으로 외화 차입금 이자 비용과 환손실이 급증하였습니다. 외화 순부채 구조로 인해 금융비용이 영업손실을 크게 상회하였고, 누적 당기순손실이 재무 건전성을 치명적으로 훼손하였습니다.

(3) 구 자회사 연대보증 부담

과거 자회사인 STX마린서비스(주)의 이라크 발전사업 좌초로 인해 사모사채 연대보증 책임(잔

액 70억 원) 및 대여금(271억 원)이 잔존하고 있으며, 이라크 전력청 미수채권의 회수 가능성과 시기가 불투명한 상황입니다.

(4) 그룹 붕괴 이후 구조적 재무 부담 누적

2013. 채권단 자율 협약 체제로 관리되다 2018. 법원 회생절차 없이 민간에 매각된 채무자 회사는, 실질적인 부채 조정 없이 구 STX그룹의 구조적 재무 취약성을 그대로 승계하였습니다. 인수 후 과거 계약·프로젝트 관련 손실이 순차적으로 현실화되었고, 금융권의 보수적 여신 기조까지 겹치면서 자체 자금조달만으로는 한계에 도달하였습니다.

상기의 원인으로 인하여 채무자 자력으로는 채무를 변제하고 영업을 정상화하기 어려운 상황에 이르게 된 바, 서울회생법원에 본 회생절차의 개시를 신청하게 되었습니다.

다음은, 채무자의 자산 부채 현황에 대한 조사 경과와 결과를 말씀드리겠습니다.

2026. 5. 27. 제출된 조사위원 조사보고서의 실사조정금액 기준으로 자산은 127,609,835천 원, 부채는 450,724,052천 원이며, 청산가치는 61,478,125천 원, 계속기업가치는 (-)121,384,500천 원으로 청산가치가 계속기업가치보다 182,862,625천 원 더 높은 것으로 조사되었습니다.

다음은, 신고된 회생담보권 / 회생채권에 대한 시·부인 결과를 보고 드리겠습니다.

목록에 기재되거나 채권신고기간(2026. 5. 11.)까지 신고된 회생담보권은 5건에 23,589,648천 원으로 이 중 15,919,727천 원은 회생담보권 시인하고, 7,669,921천 원은 부인하며, 회생담보권 부인액 중 7,601,621천 원 회생채권으로 시인하였습니다. 또한, 목록에 기재되거나 채권신고기간까지 신고된 회생채권은 37건에 743,596,266천 원으로 이 중 426,655,193천 원은 시인하고, 316,941,073천 원은 부인하였습니다.

한편, 시부인 대상은 아니나 같은 기간 목록에 기재되거나 신고된 조세 등 채권은 없으며, 주식은 46,087건으로 77,544,818천 원입니다.

이에 대한 세부적인 내용은 본 회생 사건에 제출되어있는 회생담보권, 회생채권, 조세 등의

목록·신고 및 시·부인표를 참조해 주시기 바랍니다.

신고기간 이후 추후 보완 신고된 회생채권 등에 대하여 특별조사기일에 시부인할 예정입니다.

채권자 및 이해관계인 여러분!

그동안 보내주신 관심과 성원, 그리고 믿고 기다려 주신 데 대하여 깊이 감사드립니다. 아울러 채무자의 경영상 어려움으로 인해 여러분께 경제적 손실과 심려를 끼쳐 드린 점에 대하여 진심으로 사과드립니다.

채무자는 재무구조 개선과 경영 정상화를 통해 회생절차를 조기에 종결하기 위한 방안으로, 서울회생법원 실무준칙 제241호 「회생절차에서의 M&A」에 따라 회생계획 인가 전 M&A 추진 허가를 받았으며, 현재 주간사인 안진회계법인과 함께 M&A 절차를 진행하고 있습니다. 향후 투자계약이 원만하게 체결되어 회생계획에 따른 채권 변제가 차질 없이 이루어질 수 있도록 임직원 모두가 최선의 노력을 다하고 있습니다.

채무자는 본 건 M&A를 반드시 성공적으로 마무리하여 채권자 및 이해관계인 여러분의 재산적 피해를 최소화하고, 지속 가능한 경영기반을 마련할 수 있도록 더욱 성실히 노력하겠습니다.

감사합니다.

2. 희생담보권, 희생채권, 조세 등의 목록·신고 및 시·부인표 총괄표

(단위 : 원)

구분	건수	신고액, 목록기재액	시인액	부인액	의결권 인정액	비고	
희생담보권	5	23,589,647,914	15,919,726,505	7,669,921,409	695,466,548	- 희생채권 시인액 : 7,601,621,409원 - 의결권 불인정액 : 15,224,259,957원 (미발생구상채권)	
희생채권	희생채권	37	743,596,265,956	426,655,192,607	316,941,073,349	300,810,156,489	의결권 불인정액 : 125,845,036,118원 (미발생구상채권)
	희생담보권 중 희생채권 시인액	(3)	-	7,601,621,409	(7,601,621,409)	7,601,621,409	
	소계	37	743,596,265,956	434,256,814,016	309,339,451,940	308,411,777,898	
합계	42	767,185,913,870	450,176,540,521	317,009,373,349	309,107,244,446		

(단위 : 원)

구분	건수	신고액·목록기재액		비고
조세 등 채권	0	-		조사대상 아니며, 해당사항 없음
주주 및 지분권자	46,087	31,017,927주	77,544,817,500	1. 조사대상 아님 2. 1주당 금액 : 2,500원

3. 조사위원 조사보고서 요약

사건번호 : 2025회합347 회생

채 무 자 : 주식회사에스티엑스

조사위원 조사보고서 요약

I. 조사의 경위

채무자 주식회사 에스티엑스(이하 “회사”)은 창원시 성산구 중앙대로 105, 13 층 (중앙동, STXoceantower)에 본점을 두고 있습니다. 또한 채무자 회사의 등기된 지점은 서울특별시 중구 청계천로 100, 13 층 (수표동, 시그니처타워)(서울사무소)에 소재하고 있으며, 해당 지점이 채무자 회사의 주된 사무소에 해당합니다. 회사는 1976 년 12 월 24 일 쌍용중기(주)라는 상호로 설립된 이후 2001 년 1 월 2 일 쌍용그룹으로부터 계열분리된 후 2001 년 5 월 2 일 (주)STX 로 상호를 변경하였으며, 조사기준일 현재까지 철강, 비철금속, 유연탄, 석유제품 및 산업 기자재 등의 수출입 무역과 방산 제품 등을 해외에 공급하는 사업 등을 영위하고 있습니다.

채무자 회사는 증선위 제재 및 주권 매매 거래정지 이후 금융권 신용한도의 축소, 영업적자의 지속 및 고금리 고환율의 영향, STX 마린서비스에 대한 연대보증 등으로 회사의 대외신용도가 하락하였으며 정상적인 사업 운영을 위한 자금 여력과 매출 규모가 지속적으로 하락하고 자회사에 대한 연대보증 책임이 매각 이후에도 지속됨에 따라, 채무자 회사는 통제 불가능한 외부 요인으로 인해 재정적 파탄 상황에 직면하게 되었습니다. 이에 2025 년 12 월 19 일 서울회생법원에 회생절차 개시신청을 하였습니다.

본 조사위원은 개시결정일인 2026 년 4 월 6 일을 조사기준일로 하여 회사의 자산과 부채, 회생절차개시의 원인인 사실의 유무, 기타 회생절차인가에 필요한 사항 등을 조사하였습니다.

1. 일반사항

- (1) 상호: 주식회사 에스티엑스
- (2) 회사의 설립일: 1976년 12월 24일
- (3) 본점소재지: 창원시 성산구 중앙대로 105, 13층 (중앙동, STXoceantower)
- (4) 주사무소: 서울특별시 중구 청계천로 100, 13층 (수표동, 시그니처타워)(서울사무소)
- (5) 법인등록번호: 194211-0000183
- (6) 사업자등록번호: 609-81-01917
- (7) 대표이사: 박상준
- (8) 사업목적
 - 자회사의 지분소유를 통해 자회사의 사업내용을 지배하는 지주사업
 - 자회사등(자회사, 손자회사 및 손자회사가 지배하는 회사를 포함한다. 이하 같다)에 대한 자금 및 업무지원 사업
 - 자회사등에 대한 자금지원을 위한 자금조달 사업
 - 자회사등과 상품의 공동개발·판매 및 설비, 전산시스템등의 공동활용등을 위한 사무지원사업
 - 경영자문 및 컨설팅업
 - 연구 및 기술개발과 기술정보의 제공업
 - 시장조사 및 경영상담업
 - 수출입업 및 동 대행업
 - 도·소매업
 - 부동산 임대업 및 창고업
 - 에너지관련 사업
 - 산업기계 및 조선기자재 관련 사업
 - 토목, 건축, 전기, 기계, 수도, 냉난방, 위생공사업 등의 설계, 시공및 감리업
 - 해상 및 육상 운송업, 화물알선업, 하역업
 - 부동산(주택 포함) 개발, 분양 및 관리사업
 - 교육서비스업, 보건 및 사회복지사업
 - 항만운송 및 석유 관련 사업
 - 브랜드 및 상표권 등 지적재산권의 라이선스업
 - 선박관리업
 - 해운대리점업
 - 해운중개업
 - 복합운송주선업
 - 물품공급업
 - 보세운송업
 - 항만용역업
 - 연수원운영사업
 - 해운업

- 선박매매 및 중개업
- 신에너지 및 재생에너지 관련사업
- 국내외 자원개발 및 판매업
- 비철금속 및 철강제품의 제조 및 판매업
- 프로 스포츠업
- 엔지니어링 서비스업
- 기계 및 장비 수리업
- 해양구조물 수주알선 및 중개업
- 농림자원 및 식품 생산, 유통업
- 해외산림자원개발사업
- 해외건설업
- 인터넷 등 전자상거래
- 위 각호에 관련된 투자 및 부대사업

2. 자본현황

(단위: 주, 천원)

주주명	보유주식수	자본금	지분율	비 고
에이피씨머큐리(유)	11,995,657	29,989,143	38.67%	최대주주
자사주	37,877	94,693	0.12%	
기타주주	18,984,393	47,460,983	61.20%	
합계	31,017,927	77,544,819	100.00%	

3. 인원현황

조사기준일 현재 회사의 경영진은 다음과 같습니다.

직책	성명	등기여부	비고
관리인	박상준	등기	
기타비상무이사	홍라정	등기	최대주주의 대표이사
사외이사	김진수	등기	
감사	김중곤	등기	

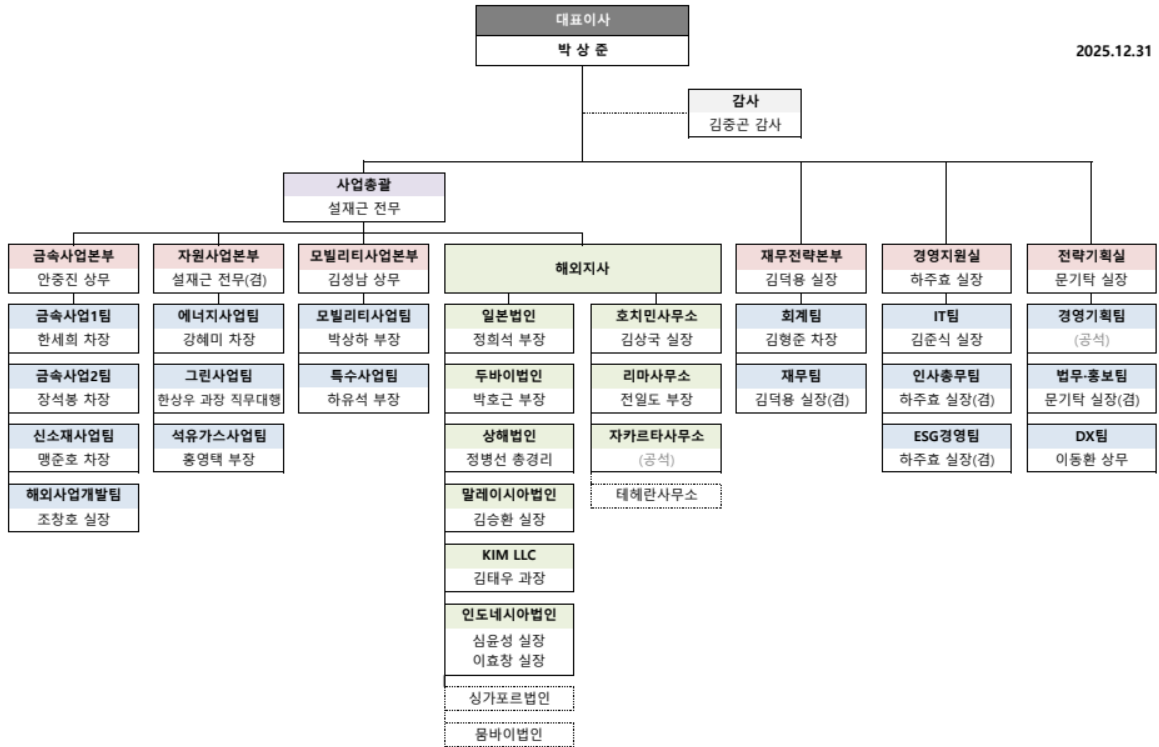
조사기준일 현재 회사의 인원 현황은 다음과 같습니다.

(단위: 명)

구분	2023 년말	2024 년말	2025 년말	조사기준일
임원	7	6	8	8
직원	82	79	79	59
합계	89	85	87	67

(*1) 계약직, 인턴사원, 해외법인을 포함한 인원 현황입니다.

조사기준일 현재 회사의 조직도는 다음과 같습니다.



4. 업종의 내용 및 그 현황

가. 주요 사업부문의 내용 및 현황

채무자 회사는 국내 본사 및 해외법인들을 통해 철강, 비철금속, 유연탄, 석유 제품 및 산업 기자재 등의 수출입 무역과 방산 제품 등을 해외에 공급하는 사업을 영위하고 있습니다. 무역 사업은 국가간 지역간 수급 및 정보, 가격의 비대칭을 적극 활용하여 공급자와 수요자를 연결시켜주는 중개 및 판매 영업을 주로 하며, 이러한 산업적 특징들로 인해 글로벌 경기 순환과 가격, 수급 변동에 상당한 영향을 받고 있습니다.

세계경제의 글로벌화가 급격히 진행되고, 비즈니스의 융/복합으로 산업 간 경계가 불분명해지면서 종합상사는 다양성과 개방성을 바탕으로 그 어느 때보다 큰 성장의 기회요인을 갖게 되었습니다. 전통적인 무역업을 영위하며 오랜 기간 축적한 Know-How 와 해외 네트워크를 바탕으로 Trading 연계 사업 및 에너지사업 Value Chain 확대, 친환경, 탄소 중립을 비롯하여 차세대 성장을 주도할 미래사업 육성 등 다양한 분야로 사업 영역을 확장해 가고 있습니다.

또한 페루에서 수년 간에 걸쳐 영위해온 방산사업으로 현지에서는 현재 방산 영역의 핵심기업으로 자리 잡았으며, 최근 페루조병창(FAME)과의 Frame Agreement 체결을 통해 향후 더욱 다양한 사업기회를 확보할 수 있게 되었습니다. 이를 통해, 페루를 기점으로 중남미 K-방산의 핵심기업으로 도약하는 것으로 목표로 추진 중에 있습니다.

(1) 원자재 및 에너지

원자재와 에너지는 미국과 중국, 러시아 등 영토가 크고 자원 매장량이 풍부한 국가에서 주로 생산됩니다. 우리나라에서도 원유, 석탄, 천연가스 등 원자재가 생산되고 있으나 그 비중이 전체 수요의 1%에도 미치지 못해 대부분의 원자재는 사실상 수입에 의존하고 있습니다. 이와 같은 구조 속에서 수출입 관련업은 국내 외 다양한 네트워크를 바탕으로 해외 원자재/에너지에 대한 국내 시장 공급, 그리고 고 생산국과 제3 국가와의 삼국간 거래를 계속 진행하고 있으며, 동남아와 중동, 중남미 등 주요 개발도상국을 중심으로 더욱 확대해 나가고 있습니다.

신재생에너지는 기존의 화석연료를 변환시켜 이용하거나, 햇빛·물·지열·강수·생물유기체 등을 포함하는 재생 가능한 에너지를 변환시켜 이용하는 에너지를 말 하는 것으로 태양에너지, 바이오에너지, 풍력, 수력, 연료전지, 석탄을 액화·가스화 한 에너지 및 중질잔사유를 가스화한 에너지, 해양에너지, 폐기물에너지, 지열에너지 및 수소에너지 등이 있으며, 화석연료인 석유, 석탄 등 기존의 화석연료처럼 매장되어 있는 물적자원을 사용하는 것이 아니라 기술을 활용한 미래에너지입니다. 특히, 목재펠릿은 기존의 목재연료 보다 단위 부피당 에너지 밀도가 높고 일정하여 안정성이 뛰어나고 친환경성, 운송 및 보관의 용이성이 높기 때문에 전 세계적 사용량이 지속적으로 증가하고 있는 추세입니다. 국내 수요 또한 계속 증가하여 2010 년도 33 천톤 수준에서 2023년에는 4,255 천톤에 달하는 것으로 분석되고 있습니다.

채무자 회사의 그린사업팀은 2019 년 2 월 신설되어 신·재생에너지 바이오매스(목재펠릿)와 목재제품(제재목) 품목을 기반으로 국외 임산 제품을 수입하여 내수 판매하는 비즈니스를 영위하고 있습니다. 일반적인 트레이딩 사업의 영역을 초월하여 말레이시아 목재펠릿 공장을 인수하고 성공적으로 운영 중에 있으며, 국내 한전 및 민간 발전소에 목재펠릿을 공급하며 안정적인 수익원으로 견고히 자리하고 있습니다. 또한, 신재생에너지 공급 사업 영위를 통해 대두되고 있는 기후변화에 대응하는 온실가스 감축 및 신재생에너지 정책에 부합하여 기업이미지를 제고하고 선진적인 ESG 경영실천에 이바지하려 지속적인 노력을 하고 있습니다.

(2) 엔진/모빌리티

엔진 사업은 선박의 엔진이 주요 제품으로 조선 산업과 밀접한 관련이 있습니다. 따라서 조선 및 해운산업이 발달한 국가에 경쟁력 있는 엔진제조사가 밀집해 있으며, 채무자 회사는 중국 상해법인을 통해, 선박용 엔진의 해외 조선소향 납품에 주력하고 있습니다. 또한, 채무자 회사는 국내 주요 완성차 및 특장차 업체와의 협업으로 중동, 아프리카, 중남미, 동남아 등 세계 곳곳에

공급하고 있습니다. 이와 더불어 굴삭기, 지게차 등 건설 분야 중장비도 각 국가의 파트너 및 개발 현 장에 납품하고 있습니다. 한편, 채무자 회사는 전 세계적인 온실가스 감축과 연비 규제에 따라 친환경 e 모빌리티 분야 진출을 활발하게 진행하고 있습니다. 국내에 서 생산되는 전기차와 전기자전거 등 친환경 모빌리티 제품으로 글로벌 시장에서의 경쟁력을 높이고자 노력 중에 있으며, 현재는 외국산 전기버스를 국내에 공급하고 있습니다.

(3) 방산

방산산업은 국가 방위를 위하여 군사적으로 소요되는 물자의 생산, 연구, 개발 및 제조에 기여하는 산업입니다. 제2차 세계대전 전까지는 군수산업으로 해석되었으나 전쟁개념이 방위 전 개념으로 발전하면서 방산산업이라는 용어를 널리 사용하고 있습니다. 방산산업은 국가 수요에 의한 공공재적 성격을 지니고 있어, 일반 공공구매사업과는 다르게 쌍방 독과점적 시장구조를 가지고 있으며 다품종 소량 생산체계의 특성이 있습니다. 방위산업은 국가 안보와 직결되어 있으며, 본원적인 목적은 현존 및 잠재적 군사력 소요를 뒷받침하기 위한 것이고, 국민경제에 기여하는 것은 그에 따른 부수적인 효과입니다. 그러나 방산 수출의 확대는 방산업체의 가동률 및 생산성 향상과 규모의 경제 실현으로 안보 강화 및 기술발전에 기여할 전망입니다.

채무자 회사는 페루를 기반으로 방산사업을 영위해 왔으며, 현지 정부 및 여러 협력사들과의 장기간에 걸쳐 형성된 네트워크와 노하우를 바탕으로 더욱 성장시켜 나갈 계획입니다. 특히, 채무자 회사가 중점적으로 추진하는 페루 지역의 해군 방산 사업의 경우 2014 년부터 1~8 호선까지 총 8 척의 경비정을 공급하였습니다. 2026 년에 총 2 척의 신규 수주를 예상하고 있습니다. 페루 해군에서 진행한 프로젝트 중 납기지연 없이 순조롭게 계약 마무리한 우수 사례로 경비함에 대한 설계 도면 권리를 채무자 회사가 보유하고 있어, 총 20 호선까지 채무자 회사가 수주를 달성하여 고수익 사업으로 지속 육성해 나갈 예정입니다. 이와 더불어 최근 체결된 페루조병창(FAME)과의 Frame Agreement 를 통해 향후 더욱 다양한 사업기회를 확보할 수 있게 되어 앞으로도 점진적인 확대를 예상하고 있습니다.

나. 주요 거래처

2025. 12. 31. 기준 채무자 회사의 주요 매출거래처는 아래와 같습니다.

순번	거래처명	매출액(백만원)	비율(%)
1	ADM Investor Services	73,787	14.44%
2	STX JAPAN CORPORATION	58,853	11.52%
3	HYUNDAI MATERIALS JAPAN CORPORATION	33,695	6.59%
4	주식회사에스앤아이스틸	30,014	5.87%
5	한국남동발전(주)	23,808	4.66%
6	피라인모터스	23,515	4.60%

순번	거래처명	매출액(백만원)	비율(%)
7	주식회사 세아엠앤에스	22,153	4.33%
8	OCEAN UNITY INTERNATIONAL PTE. LTD.	20,084	3.93%
9	STX MIDDLE EAST FZE	18,436	3.61%
10	ESSAR OIL UK LIMITED (EET FUELS)	13,263	2.60%
11	(주) 코랄인터내셔널	5,954	1.17%
12	기타	187,500	36.69%
	합계	511,063	100.00%

II. 희생절차개시에 이르게 된 사정

회사가 경제적으로 어려워지게 된 원인은 다음과 같습니다.

(1) 증선위 제재 및 주권 매매 거래정지 이후 금융권 신용한도의 축소

채무자 회사는 2025. 7. 2. 증권선물위원회로부터 과거 채무제표에 회계 부정 혐의가 있다는 이유로 검찰 통보 등의 조치를 받게된 바, 이에 따라 2025. 7. 3. 주권 매매거래정지 처분을 받았습니다. 이에 채무자 회사는 즉각 이의제기하여 위 의결에 대한 채무자 회사의 서울행정법원 2025 아 12659 집행정지 신청이 일부 인용되었고, 현재 같은 법원 2025 구합 54883 호로 행정소송이 진행되고 있으나, 채무자 회사는 채무적 신뢰도에 치명적인 타격을 입게 되었습니다(소갑 제 16 호증 서울행정법 원 2025 아 12659 결정문).

주권 매매거래 정지 직후, 채무자 회사의 주거래은행인 한국산업은행은 즉각 적으로 채무자 회사에 대한 신용장 개설을 전면 금지하는 강경 조치를 취하였습니다. 이로 인해 채무자 회사는 정상적인 영업활동을 위한 원자재 및 부품 구매에 심각한 차질을 빚게 되었으며, 영업현금흐름이 급격히 악화되는 상황에 직면하게 되었습니다.

이후 채무자 회사의 거래은행들은 제한적으로 신용장 개설을 재개하였으나, 수입연지급(Usance) 한도를 기존 대비 대폭 축소 통제하는 조건을 부과하였습니다. 이는 300 억 원 이상에 해당하는 금액인만큼 채무자 회사의 가용 운전자본이 감소하는 효과를 초래하여, 유동성 위기를 더욱 심화시키는 요인으로 작용하였습니다.

또한 채무자 회사는 2025 년 4 분기 중 페루 정부로부터 소형전술차량(계약금액 USD 4,600,000) 및 해양조사선(계약금액 USD 26,700,000) 수주에 성공하였으나, 계약 이행을 위한 보증보험 발급 과정에서 위 증권선물위원회의 처분으로 인하여 채무자 회사의 자체 신용만으로 신용보증서를 발급받는 것이 어려워짐에 따라 총 87 억 원의 예금 담보를 제공해야 하기도 했습니다.

결과적으로 사업 수주라는 긍정적 성과에도 불구하고, 대규모 담보 예치금 제공으로 인해 채무자 회사의 유동성은 오히려 더욱 악화되는 역설적인 상황이 발생하였으며, 이는 정상적인 사업 운영을 위한 자금 여력을 현저히 제약하는 결과를 초래하였습니다.

특히, 2025 년 11 월 신용장 만기 연장을 하는 과정에서 ㈜한국산업은행은 122 백만 달러 한도 전액을 감액하였고, ㈜우리은행 등 3 개 은행 역시 800 만 달러를 감액하여 채무자 회사 영업 기반인 신용장 한도가 소실되어 현재와 같은 극심한 재무적 곤경에 이르게 되었습니다.

(2) 영업적자의 지속 및 고금리 고환율의 영향

채무자 회사의 주 사업분야는 무역업으로, 국제 정세 및 환율변동위험에 직접적으로 노출되어 있습니다. 이에 국제시장에서의 가격경쟁이 심화됨에 따라 영업 활동의 수익성이 점차 저하되었고, 동시에 전혀 없는 대외 금융 환경의 악화가 시작된 바 이와 같은 요인이 복합적으로 작용하여 지금의 재무적 파탄 상태에 이르렀습니다.

최근 수년간 채무자 회사는 시장 경쟁 심화 및 산업 환경의 변화 속에서 매출 규모가 지속적으로 하락하고, 주력 사업 부문에서 수익성이 저하되며 영업손실이 누적되는 어려움을 겪었고, 동시에 글로벌 고금리 기조의 장기화와 급격한 고환율 환경의 지속의 직격타를 맞았습니다.

채무자 회사는 상품 매출 및 원자재 수입 거래 등과 관련하여 주로 USD 및 EUR 의 환율변동위험에 노출되어 있는데, 미 연준의 금리 인상으로 인해 외화 차입금에 대한 이자 비용이 급증한 동시에, 원/달러 환율이 급등하면서 막대한 외환 관련 손실이 발생하였습니다. 채무자 회사의 경우 외화 부채가 외화 자산을 초과하는 구조, 즉 외화 순부채 포지션을 보유하고 있었기에 고환율 환경에서 지속적으로 재무적 손실을 기록할 수밖에 없었습니다. 금융 비용과 외환 관련 손실이 급격히 비대해져 영업손실 규모를 크게 상회하였으며, 이로 인해 누적된 당기순손실 이 확대되어 회사의 재무 건전성을 치명적으로 악화시켰습니다.

(3) STX 마린서비스에 대한 연대보증

채무자 회사는 과거 자회사였던 STX 마린서비스(주)가 추진한 이라크 발전사업의 좌초로 인하여 심각한 재정적 부담을 지속적으로 겪고 있습니다. 채무자 회사는 STX 마린서비스(주)의 지분을 전부 매각하여 현재 지분 관계는 종료된 상태이나, 채무자 회사는 2021 년 및 2022 년 위 사업을 위해 STX 마린서비스(주)가 발행한 300 억 원 상당의 사모사채에 대한 연대보증을 제공하였고, 그 중 230 억 원의 주채무는 상환 완료되었으나 70 억 원 상당의 연대보증 책임은 여전히 유효한 상황입니다(소갑 제 17 호증 사모사채 인수 등에 관한 계약). 나아가 채무자 회사는 STX 마린서비스(주)의 채무불이행에 따른 크로스 디폴트를 막기 위하여 총 271 억 원의 자금을 대여하기도 하였습니다.

STX 마린서비스(주)는 이라크 전력청에 대한 미수채권을 회수하여 채무자 회사 채무를 상환하기 위해 노력을 다하고 있으나, 회수 가능성과 시기는 불투명한 상황입니다. 결과적으로, 과거 자회사에 대한 연대보증 책임이 매각 이후에도 지속됨에 따라, 채무자 회사는 통제 불가능한 외부 요인으로 인해 재정적 파탄 상황에 직면하게 되었습니다.

(4) 과거 그룹 붕괴 과정에서의 구조적 채무부담의 누적

채무자 회사가 직면한 재무적 곤경은 2025 년 이후의 단기적 사건에 국한되지 아니하고, 과거 STX 그룹 붕괴 과정에서 발생한 재무적 부담이 충분히 조정·정리되지 못한 채 장기간 누적된

구조적 요인과의 관련이 있습니다. STX 그룹은 2000년대 중반 급격한 외형 성장 이후 글로벌 금융위기, 조선·해운 경기 침체, 투자 실패 및 과도한 인수합병 등 복합적 요인으로 그룹 전반의 재무구조가 악화되었고, 이 과정에서 STX 팬오션·STX 조선해양·STX 중공업 등 주요 계열사는 회생절차 등을 통해 부채를 조정한 후 매각·정상화가 진행되었습니다. 반면, 그룹 지주회사였던 채무자 회사는 2013년 채권단 자율협약 체제 하에서 관리되다가, 법원의 회생절차를 거치지 아니한 채 2018년 자율협약을 졸업하며 민간에 매각되었는데, 위 매각은 형식적인 채권단 관리 종료의 성격이 강하여 과거 부실 및 구조적 채무취약성에 대한 실질적인 조정 없이 이루어진 측면이 있습니다.

그 결과, 채무자 회사에는 회생절차를 통해 조정·정리되었어야 할 과거 부실 및 재무적 부담이 상당 부분 잔존하였고, 이는 인수 이후에도 유동성 및 대외신용에 지속적인 제약요인으로 작용하였습니다. 특히 인수 이전에 체결된 계약 또는 과거 프로젝트와 관련된 손실이 인수 이후 순차적으로 현실화·누적되고, 금융권의 보수적인 여신 운용 기조 및 외부 환경 변화가 중첩되면서, 채무자 회사의 자체적인 자금조달만으로는 누적된 구조적 부담을 해소하기에 한계가 발생하게 되었습니다. 결국 위와 같은 구조적 요인이 징계 및 연대보증등 사정과 결합·심화되면서, 채무자 회사는 정상적인 영업 및 채무변제를 지속하기 어려운 상태에 이르게 되었습니다.

상기의 원인으로 인하여 채무자 회사 자력으로는 채무를 변제하고 영업을 정상화하기 어려운 상황에 이르게 된 바, 2025년 12월 19일 서울회생법원에 본 회생절차의 개시를 신청하게 되었습니다.

III. 회사의 자산 및 부채 조사결과요약

조사기준일(2026년 4월 6일) 현재 회사의 재산상태는 다음과 같습니다.

(단위: 천원)

계정과목	회사제시	실사조정	실사가치
I. 유동자산	98,817,812	(-)63,236,985	35,580,827
1. 당좌자산	82,357,758	(-)48,786,001	33,571,757
현금및현금성자산	12,666,841	2,494,294	15,161,134
단기금융상품	12,663,646	(-)7,602,777	5,060,869
매출채권	62,679,733	(-)1,749,900	60,929,833
대손충당금-매출채권	(-)41,138,310	(-)15,283,878	(-)56,422,188
단기대여금	36,646,196	4,126	36,650,322
단기대여금_대손충당금	(-)35,510,580	(-)913,602	(-)36,424,182
미수금	11,052,363	(-)2,482	11,049,881
미수금_대손충당금	(-)10,734,911	(-)165,810	(-)10,900,720
미수수익	2,344,172	143,164	2,487,336
미수수익_대손충당금	(-)1,491,181	(-)902,157	(-)2,393,337
선급금	25,006,242	(-)12,983,503	12,022,739
선급금_대손충당금	-	(-)5,269,636	(-)5,269,636
선급비용	106,907	(-)14,800	92,107
미수법인세환급액	662,080	(-)662,080	-
선급부가가치세	709,642	(-)709,642	-
기타의 당좌자산	6,694,919	(-)5,167,319	1,527,600
2. 재고자산	16,460,054	(-)14,450,984	2,009,070
상품	16,023,662	(-)104,736	15,918,926
평가충당금-상품	-	(-)14,258,970	(-)14,258,970
미착상품	436,392		436,392
평가충당금-미착상품	-	(-)87,278	(-)87,278
II. 비유동자산	121,242,204	(-)29,213,196	92,029,008
1. 투자자산	105,967,310	(-)19,002,316	86,964,995
장기금융상품	10,053,756	(-)15,486	10,038,270
(장기)당기손익인식금융자산	20,779,437	661,796	21,441,233
장기대여금	72,081,122	(-)19,280,092	52,801,030
장기대여금_대손충당금	(-)79,854,557	27,053,527	(-)52,801,030
종속기업투자주식	79,838,653	(-)27,331,968	52,506,685
관계기업투자주식	3,068,898	(-)90,092	2,978,806
2. 유형자산	9,743,465	(-)8,004,307	1,739,157

계정과목	회사제시	실사조정	실사가치
토지	1,040,312	(-)885,522	154,790
건물	10,097,249	(-)8,595,612	1,501,637
감가상각누계액-건물	(-)1,399,687	1,399,687	-
차량운반구	105,047	-	105,047
감가상각누계액-차량운반구	(-)105,044	-	(-)105,044
집기비품	10,017,685	-	10,017,685
감가상각누계액-비품	(-)10,012,098	77,140	(-)9,934,958
건설중인자산	425,000	(-)400,000	25,000
손상차손누계액-건설중인자산	(-)425,000	400,000	(-)25,000
3. 무형자산	1,527,422	25,821	1,553,243
영업권	7	-	7
기타의 무형자산	1,527,415	25,821	1,553,236
4. 기타비유동자산	4,004,007	(-)2,232,394	1,771,613
사용권자산_차량	268,660	(-)268,660	-
감가상각누계액_사용권자산_차량	(-)166,007	166,007	-
손상차손누계액_사용권자산_차량	(-)102,653	102,653	-
사용권자산_사무실	8,021,300	(-)8,021,300	-
감가상각누계액_사용권자산_사무실	(-)5,932,730	5,932,730	-
손상차손누계액_사용권자산_사무실	(-)2,088,569	2,088,569	-
장기성매출채권	56,900,152	(-)68,652	56,831,500
대손충당금-장기성매출채권	(-)56,059,247	(-)772,253	(-)56,831,500
장기성미수금	67,834,388	(-)21,030,180	46,804,208
대손충당금-장기성미수금	(-)65,935,303	19,131,095	(-)46,804,208
장기미수수익	12,654,385	432,969	13,087,354
대손충당금_장기미수수익	(-)12,405,216	(-)381,044	(-)12,786,260
보증금	1,569,667	(-)99,148	1,470,519
현재가치할인차금_보증금	(-)554,820	554,820	-
자산총계	220,060,016	(-)92,450,181	127,609,835
수정전부채	414,104,112	(-)414,104,112	-
I. 회생담보권	-	15,919,727	15,919,727
금융기관대여금채권	-	695,467	695,467
미발생구상채권	-	15,224,260	15,224,260
II. 회생채권	-	434,256,814	434,256,814
금융기관대여금채권	-	278,826,561	278,826,561
미발생구상채권	-	125,845,036	125,845,036
상거래채권	-	3,540,034	3,540,034

계정과목	회사제시	실사조정	실사가치
물상보증채권		7,601,621	7,601,621
구상채권		2,070,661	2,070,661
과징금		2,010,700	2,010,700
특수관계인채권		14,362,201	14,362,201
III.공익채권	-	547,512	547,512
미지급급여및퇴직금		10,458	10,458
퇴직연금 불입액		65,828	65,828
미지급연차		143,488	143,488
상거래채권		327,738	327,738
부채총계	414,104,112	36,619,940	450,724,052
순자산가액	(-)194,044,096	(-)129,070,121	(-)323,114,217

자산계정의 실사조정사항은 다음과 같습니다.

(단위: 천원)

내역	차변		대변	
	계정과목	금액	계정과목	금액
현금및현금성자산 실사조정	현금및현금성자산	2,494,294	실사조정	2,494,294
단기금융상품 실사조정	실사조정	7,602,777	단기금융상품	7,602,777
매출채권 실사조정	실사조정	1,749,900	매출채권	1,749,900
대손충당금-매출채권 실사조정	실사조정	15,283,878	대손충당금-매출채권	15,283,878
단기대여금 실사조정	단기대여금	4,126	실사조정	4,126
단기대여금_대손충당금 실사조정	실사조정	913,602	단기대여금_대손충당금	913,602
미수금 실사조정	실사조정	2,482	미수금	2,482
미수금_대손충당금 실사조정	실사조정	165,810	미수금_대손충당금	165,810
미수수익 실사조정	미수수익	143,164	실사조정	143,164
미수수익_대손충당금 실사조정	실사조정	902,157	미수수익_대손충당금	902,157
선급금 실사조정	실사조정	12,983,503	선급금	12,983,503
선급금_대손충당금 실사조정	실사조정	5,269,636	선급금_대손충당금	5,269,636
선급비용 실사조정	실사조정	14,800	선급비용	14,800
미수법인세환급액 실사조정	실사조정	662,080	미수법인세환급액	662,080
선급부가가치세 실사조정	실사조정	709,642	선급부가가치세	709,642
기타의 당좌자산 실사조정	실사조정	5,167,319	기타의 당좌자산	5,167,319
상품 실사조정	실사조정	104,736	상품	104,736
평가충당금-상품 실사조정	실사조정	14,258,970	평가충당금-상품	14,258,970
평가충당금-미착상품 실사조정	실사조정	87,278	평가충당금-미착상품	87,278
장기금융상품 실사조정	실사조정	15,486	장기금융상품	15,486

내역	차변		대변	
	계정과목	금액	계정과목	금액
(장기)당기손익인식금융자산 실사조정	(장기)당기손익인식금융자산	661,796	실사조정	661,796
장기대여금 실사조정	실사조정	19,280,092	장기대여금	19,280,092
장기대여금_대손충당금 실사조정	장기대여금_대손충당금	27,053,527	실사조정	27,053,527
종속기업투자주식 실사조정	실사조정	27,331,968	종속기업투자주식	27,331,968
관계기업투자주식 실사조정	실사조정	90,092	관계기업투자주식	90,092
토지 실사조정	실사조정	885,522	토지	885,522
건물 실사조정	실사조정	8,595,612	건물	8,595,612
감가상각누계액-건물 실사조정	감가상각누계액-건물	1,399,687	실사조정	1,399,687
감가상각누계액-비품 실사조정	감가상각누계액-비품	77,140	실사조정	77,140
건설중인자산 실사조정	실사조정	400,000	건설중인자산	400,000
손상차손누계액-건설중인자산 실사조정	손상차손누계액-건설중인자산	400,000	실사조정	400,000
기타의 무형자산 실사조정	기타의 무형자산	25,821	실사조정	25,821
사용권자산_차량 실사조정	실사조정	268,660	사용권자산_차량	268,660
감가상각누계액_사용권자산_차량 실사조정	감가상각누계액_사용권자산_차량	166,007	실사조정	166,007
손상차손누계액_사용권자산_차량 실사조정	손상차손누계액_사용권자산_차량	102,653	실사조정	102,653
사용권자산_사무실 실사조정	실사조정	8,021,300	사용권자산_사무실	8,021,300
감가상각누계액_사용권자산_사무실 실사조정	감가상각누계액_사용권자산_사무실	5,932,730	실사조정	5,932,730
손상차손누계액_사용권자산_사무실 실사조정	손상차손누계액_사용권자산_사무실	2,088,569	실사조정	2,088,569
장기성매출채권 실사조정	실사조정	68,652	장기성매출채권	68,652
대손충당금-장기성매출채권 실사조정	실사조정	772,253	대손충당금-장기성매출채권	772,253
대손충당금-장기성미수금 실사조정	실사조정	1,899,085	대손충당금-장기성미수금	1,899,085
장기미수수익 실사조정	장기미수수익	432,969	실사조정	432,969
대손충당금_장기미수수익 실사조정	실사조정	381,044	대손충당금_장기미수수익	381,044
보증금 실사조정	실사조정	99,148	보증금	99,148
현재가치할인차금_보증금 실사조정	현재가치할인차금_보증금	554,820	실사조정	554,820

IV. 청산가치의 평가

조사기준일 현재 재무상태표상의 개별자산의 가액(재산상태조사결과)을 기준으로 하여 산정한 청산가치의 세부내역 및 주요 계정별 조정내용은 다음과 같습니다.

(단위: 천원)

과목	실사가치	청산조정	청산가치	청산가치율
I. 유동자산	35,580,827	(-)12,291,035	23,289,792	65.46%
1. 당좌자산	33,571,757	(-)11,373,778	22,197,979	66.12%
현금및현금성자산	15,161,134	-	15,161,134	100.00%
단기금융상품	5,060,869	-	5,060,869	100.00%
매출채권	4,507,645	(-)3,426,948	1,080,698	23.97%
단기대여금	226,140	(-)203,526	22,614	10.00%
미수금	149,161	(-)49,064	100,097	67.11%
미수수익	93,998	(-)90,231	3,768	4.01%
선급금	6,753,103	(-)6,753,103	-	0.00%
선급비용	92,107	(-)92,107	-	0.00%
기타의 당좌자산	1,527,600	(-)758,800	768,800	50.33%
2. 재고자산	2,009,070	(-)917,256	1,091,813	54.34%
상품	1,659,956	(-)829,978	829,978	50.00%
미착상품	349,114	(-)87,278	261,835	75.00%
II. 비유동자산	92,029,008	(-)53,840,675	38,188,333	41.50%
1. 투자자산	86,964,995	(-)51,854,007	35,110,987	40.37%
장기금융상품	10,038,270	(-)1,003,827	9,034,443	90.00%
(장기)당기손익인식금융자산	21,441,233	(-)20,657,896	783,338	3.65%
종속기업투자주식	52,506,685	(-)28,114,546	24,392,139	46.46%
관계기업투자주식	2,978,806	(-)2,077,739	901,067	30.25%
2. 유형자산	1,739,157	(-)902,671	836,486	48.10%
토지	154,790	(-)77,395	77,395	50.00%
건물	1,501,637	(-)750,819	750,819	50.00%
차량운반구	3	(-)3	-	0.00%
집기비품	82,727	(-)74,454	8,273	10.00%
3. 무형자산	1,553,243	(-)471,743	1,081,500	69.63%
영업권	7	(-)7	-	0.00%
기타의 무형자산	1,553,236	(-)471,736	1,081,500	69.63%
4. 기타비유동자산	1,771,613	(-)612,253	1,159,360	65.44%
장기미수수익	301,094	(-)244,623	56,470	18.76%
보증금	1,470,519	(-)367,630	1,102,889	75.00%

과목	실사가치	청산조정	청산가치	청산가치율
자산총계	127,609,835	(-)66,131,710	61,478,125	48.18%

자산계정의 청산조정사항은 다음과 같습니다.

(단위: 천원)

내역	차변		대변	
	계정과목	금액	계정과목	금액
매출채권 청산조정	청산조정	3,426,948	매출채권	3,426,948
단기대여금 청산조정	청산조정	203,526	단기대여금	203,526
미수금 청산조정	청산조정	49,064	미수금	49,064
미수수익 청산조정	청산조정	90,231	미수수익	90,231
선급금 청산조정	청산조정	6,753,103	선급금	6,753,103
선급비용 청산조정	청산조정	92,107	선급비용	92,107
기타의 당좌자산 청산조정	청산조정	758,800	기타의 당좌자산	758,800
상품 청산조정	청산조정	829,978	상품	829,978
미착상품 청산조정	청산조정	87,278	미착상품	87,278
장기금융상품 청산조정	청산조정	1,003,827	장기금융상품	1,003,827
(장기)당기손익인식금융자산 청산조정	청산조정	20,657,896	(장기)당기손익인 식금융자산	20,657,896
종속기업투자주식 청산조정	청산조정	28,114,546	종속기업투자주식	28,114,546
관계기업투자주식 청산조정	청산조정	2,077,739	관계기업투자주식	2,077,739
토지 청산조정	청산조정	77,395	토지	77,395
건물 청산조정	청산조정	750,819	건물	750,819
차량운반구 청산조정	청산조정	3	차량운반구	3
집기비품 청산조정	청산조정	74,454	집기비품	74,454
영업권 청산조정	청산조정	7	영업권	7
기타의 무형자산 청산조정	청산조정	471,736	기타의 무형자산	471,736
장기미수수익 청산조정	청산조정	244,623	장기미수수익	244,623
보증금 청산조정	청산조정	367,630	보증금	367,630

V. 계속기업가치의 평가

1. 계속기업가치의 기본전제

계속기업가치를 평가하기 위한 재무추정은 기본적으로 회사가 제시한 재무자료와 향후전망 등을 기초로 하였습니다. 손익의 추정기간은 조사기준일 이후인 2026년 4월 7일부터 2036년 12월 31일까지 약 10년 9개월로 회사는 추정기간 동안 계속적으로 영업활동을 영위하며, 추정기간 이후(2036년 이후)에는 성장률을 0%로 가정하였습니다.

2. 손익의 추정

(1) 매출액

매출액의 추정은 회사의 사업계획, 기존 매출실적 및 관련 산업의 전망 등을 기초로 추정하였습니다. 채무자 회사의 매출은 상품매출, 용역매출, 임대매출로 구성됩니다. 기존에 발생한 브랜드수입의 경우, 26년 1월부로 매출계약이 종료됨을 확인하여 향후 매출을 추정하지 않았습니다. 플랫폼매출 및 지분법이익의 경우, 과거 실적상 지속적으로 총 매출 대비 1% 미만의 미미한 비중을 차지해 왔습니다. 따라서 추정의 실익이 크지 않다고 판단하여 향후 매출을 추정하지 않았습니다.

매출액 추정치는 다음과 같습니다.

(단위: 천원)

구분	준비연도 ^(*)	2027년	2028년	2029년	2030년	2031년
상품매출	91,975,922	122,604,731	125,179,430	127,557,840	129,950,257	132,374,878
용역매출	3,398,684	5,440,309	5,554,556	5,660,092	5,766,251	5,873,838
임대매출	286,063	388,214	396,366	403,897	411,473	419,150
합계	95,660,669	128,433,254	131,130,353	133,621,829	136,127,980	138,667,865

구분	2032년	2033년	2034년	2035년	2036년	합계
상품매출	134,777,622	137,169,347	139,555,173	141,936,344	144,312,477	1,427,394,022
용역매출	5,980,454	6,086,581	6,192,447	6,298,106	6,403,542	62,654,860
임대매출	426,758	434,331	441,886	449,425	456,949	4,514,512
합계	141,184,834	143,690,260	146,189,505	148,683,876	151,172,968	1,494,563,394

(*) 준비연도는 조사기준일(2026년 4월 6일)부터 2026년 12월 31일까지 9월분입니다.

1) 상품매출

2025년 7월 2일 채무자 회사에 대한 증권선물위원회 조치 이후 무역거래를 위한 은행 공여 기한부 신용장(Banker's Usance) 개설이 중단되었습니다. 따라서 Banker's Usance의 유효기간이 6개월임을 고려하여 2026년부터 Banker's Usance를 이용하는 상품매입 거래가 발생하지 않음을 가정하였습니다. 또한 회사는 현재 동일 매출처 내에서도 Banker's Usance와 전신환 송금 거래 방식을 병행 운용하여 상품을 매입하고 있습니다. 따라서 채무자 회사의 2025년 상반기(1월~6월) 매입 실적 분석을 통해 Banker's Usance와 전신환 송금 거래 방식별 비중을 산출하였습니다. 이를 바탕으로 전신환 송금 거래 비율(B)을 2025년 실제 매출 실적(A)에 대입하여 기준금액(C)을 설정하였으며, 여기에 소비자물가상승률을 반영하여 향후 매출을 추정하였습니다. 기준금액 산정 방식은 다음과 같습니다.

(단위: 천원)

구분	2025년 상반기 매입금액	비율
Banker's Usance	203,450,157	75.81%
전신환송금거래	64,925,676	24.19%
합계	268,375,833	100.00%

구분	2025년(A)	비율(B)	기준금액(C=A*B)
상품매출	497,924,912	24.19%	120,458,356

기준금액을 기반으로 산정한 향후 상품매출 추정치는 다음과 같습니다.

(단위: 천원)

구분	준비연도(*1)	2027년	2028년	2029년	2030년	2031년
상품매출	91,975,922	122,604,731	125,179,430	127,557,840	129,950,257	132,374,878
합계	91,975,922	122,604,731	125,179,430	127,557,840	129,950,257	132,374,878

구분	2032년	2033년	2034년	2035년	2036년	합계
상품매출	134,777,622	137,169,347	139,555,173	141,936,344	144,312,477	1,427,394,022
합계	134,777,622	137,169,347	139,555,173	141,936,344	144,312,477	1,427,394,022

(*1) 준비연도는 조사기준일(2026년 4월 6일)부터 2026년 12월 31일까지 9월분입니다.

2) 용역매출

① 상품운송용역매출

채무자 회사의 용역매출은 상품운송용역매출과 일반용역매출로 구분됩니다. 상품운송용역매출은 상품 판매계약에 포함되어 있는 운송 서비스이므로, 재화의 판매와 운송용역을 구분하여 식별하고 전체 계약금액에서 해당 수행의무에 거래가격을 배분한 후 용역의 진행도에 따라

매출을 인식합니다. 해당 기준금액에 소비자물가상승률을 반영하여 향후 매출을 추정하였습니다. 기준금액 산정방식은 다음과 같습니다.

(단위: 천원)

구분	2025 년(A)	비율(B)	기준금액(C=A*B)
상품운송용역매출	6,141,499	24.19%	1,485,756

기준금액을 기반으로 산정한 향후 운송용역매출 추정치는 다음과 같습니다.

(단위: 천원)

구분	준비연도(*1)	2027 년	2028 년	2029 년	2030 년	2031 년
상품운송용역매출	1,134,448	1,512,230	1,543,986	1,573,322	1,602,831	1,632,736
합계	1,134,448	1,512,230	1,543,986	1,573,322	1,602,831	1,632,736

구분	2032 년	2033 년	2034 년	2035 년	2036 년	합계
상품운송용역매출	1,662,372	1,691,872	1,721,300	1,750,669	1,779,977	17,605,744
합계	1,662,372	1,691,872	1,721,300	1,750,669	1,779,977	17,605,744

(*1) 준비연도는 조사기준일(2026년 4월 6일)부터 2026년 12월 31일까지 9월분입니다

② 일반용역매출

일반용역매출은 매출 거래처별로 중개용역수수료, 유지보수수료, 판매수수료 등으로 구성되며 이 중 Banker's Usance 거래는 발생하지 않음을 가정하였습니다. 전신환 송금 거래 비율(B)을 2025년 실제 매출 실적(A)에 대입하여 기준금액(C)을 설정하였으며, 여기에 소비자물가상승률을 반영하여 향후 매출을 추정하였습니다. 기준금액 산정 방식은 다음과 같습니다.

(단위: 천원)

거래처	2025 년	세부내역	거래방식
에이치디현대마린엔진 주식회사	3,106,831	중개용역수수료 및 유지보수수료	전신환 송금
PT Satya Nusantara Sinergi	379,017	중개용역수수료	전신환 송금
STX 엔진주식회사	277,784	중개용역수수료	전신환 송금
ACCESS WORLD LOGISTICS (SINGAPORE) PTE LTD	219,947	판매수수료	Banker's Usance
H&M Metal Warehousing	116,776	판매수수료	Banker's Usance
C.Steinweg Asia Pte. Ltd.	22,934	판매수수료	Banker's Usance
기타	27,196	판매수수료	전신환 송금
합계	4,150,484		

2025년 실제 매출실적을 기준으로 산정한 향후 거래처별 일반용역매출 추정치는 다음과 같습니다.

(단위: 천원)

구분	준비연도 ^(*)	2027년	2028년	2029년	2030년	2031년
에이치디현대마린엔진 주식회사	2,372,220	3,219,318	3,286,924	3,349,376	3,412,195	3,475,860
PT Satya Nusantara Sinergi	289,398	392,740	400,987	408,606	416,270	424,037
STX 엔진주식회사	212,102	287,841	293,886	299,470	305,086	310,779
기타	20,765	28,180	28,772	29,319	29,869	30,426
합계	2,894,485	3,928,080	4,010,569	4,086,770	4,163,420	4,241,101

구분	2032년	2033년	2034년	2035년	2036년	합계
에이치디현대마린엔진 주식회사	3,538,951	3,601,752	3,664,398	3,726,922	3,789,314	37,437,230
PT Satya Nusantara Sinergi	431,733	439,395	447,037	454,665	462,276	4,567,144
STX 엔진주식회사	316,420	322,035	327,636	333,226	338,805	3,347,286
기타	30,978	31,528	32,076	32,623	33,170	327,705
합계	4,318,082	4,394,709	4,471,148	4,547,437	4,623,565	45,679,365

(*1) 준비연도는 조사가준일(2026년 4월 6일)부터 2026년 12월 31일까지 9월분입니다.

따라서 회사의 용역매출 추정치는 다음과 같습니다

(단위: 천원)

구분	준비연도 ^(*)	2027년	2028년	2029년	2030년	2031년
상품운송용역매출	504,199	1,512,230	1,543,986	1,573,322	1,602,831	1,632,736
일반용역매출	2,894,485	3,928,080	4,010,569	4,086,770	4,163,420	4,241,101
합계	3,398,684	5,440,309	5,554,556	5,660,092	5,766,251	5,873,838

구분	2032년	2033년	2034년	2035년	2036년	합계
상품운송용역매출	1,662,372	1,691,872	1,721,300	1,750,669	1,779,977	16,975,495
일반용역매출	4,318,082	4,394,709	4,471,148	4,547,437	4,623,565	45,679,365
합계	5,980,454	6,086,581	6,192,447	6,298,106	6,403,542	62,654,860

(*1) 준비연도는 조사가준일(2026년 4월 6일)부터 2026년 12월 31일까지 9월분입니다.

3) 임대매출

채무자 회사의 임대매출은 (주)그린로지스, 에이피씨프라이빗에쿼티 유한회사, 에스티엑스마린서비스(주)에게 본사 사무실의 일부를 전대리스하며 발생하는 것입니다. 따라서 2025년 실제 매출 실적을 기준금액으로 산정하였고, 해당 기준금액에 소비자물가상승률을 반영하여 향후 매출을 추정하였습니다. 임대매출 추정치는 다음과 같습니다

(단위: 천원)

구분	준비연도 ^(*)	2027년	2028년	2029년	2030년	2031년
임대매출	286,063	388,214	396,366	403,897	411,473	419,150
합계	286,063	388,214	396,366	403,897	411,473	419,150

구분	2032년	2033년	2034년	2035년	2036년	합계
임대매출	426,758	434,331	441,886	449,425	456,949	4,514,512
합계	426,758	434,331	441,886	449,425	456,949	4,514,512

(*1) 준비연도는 조사기준일(2026년 4월 6일)부터 2026년 12월 31일까지 9월분입니다.

(2) 매출원가

채무자 회사의 매출원가는 회사가 제시한 자료 및 과거 실적치를 반영한 과거 평균 발생액, 매출액 대비 원가비율을 반영하여 추정하였습니다. 추정기간 동안의 연도별 매출원가는 다음과 같습니다.

(단위: 천원)

구분	준비연도 ^(*)	2027년	2028년	2029년	2030년	2031년
상품매출원가	91,543,588	122,028,426	124,591,023	126,958,252	129,339,424	131,752,648
용역매출원가	2,348,720	3,845,739	3,926,499	4,001,102	4,076,145	4,152,198
임대사업매출원가	-	-	-	-	-	-
합계	93,892,308	125,874,164	128,517,522	130,959,355	133,415,569	135,904,846

구분	2032년	2033년	2034년	2035년	2036년	합계
상품매출원가	134,144,098	136,524,581	138,899,192	141,269,170	143,634,134	1,420,684,536
용역매출원가	4,227,565	4,302,586	4,377,422	4,452,113	4,526,645	44,236,735
임대사업매출원가	-	-	-	-	-	-
합계	138,371,663	140,827,167	143,276,614	145,721,283	148,160,779	1,464,921,271

(*1) 준비연도는 조사기준일(2026년 4월 6일)부터 2026년 12월 31일까지 9월분입니다.

1) 상품매출원가

채무자 회사의 상품매출원가는 재고자산 개별법에 따라 산정되며, 과거부터 일정 수준의 매출원가율을 안정적으로 유지하고 있습니다. 따라서 상품매출원가의 경우, 2024년 및 2025년의 평균 매출원가율을 추정매출에 반영하여 향후 매출원가를 추정하였습니다. 평균원가율의 산정내역은 다음과 같습니다.

(단위: 천원)

구분	2024년(A)	2025년(B)	2개년 평균(C=(A+B)/2)
상품매출	664,274,175	497,924,912	581,099,544

구분	2024 년(A)	2025 년(B)	2 개년 평균(C=(A+B)/2)
상품매출원가	658,028,479	497,925,539	577,977,009
매출원가율	99.06%	100.00%	99.53%

평균매출원가율을 반영한 상품매출원가 추정내역은 다음과 같습니다

(단위: 천원)

구분	준비연도(*1)	2027 년	2028 년	2029 년	2030 년	2031 년
상품매출원가	91,543,588	122,028,426	124,591,023	126,958,252	129,339,424	131,752,648
합계	91,543,588	122,028,426	124,591,023	126,958,252	129,339,424	131,752,648

구분	2032 년	2033 년	2034 년	2035 년	2036 년	합계
상품매출원가	134,144,098	136,524,581	138,899,192	141,269,170	143,634,134	1,420,684,536
합계	134,144,098	136,524,581	138,899,192	141,269,170	143,634,134	1,420,684,536

(*1) 준비연도는 조사기준일(2026년 4월 6일)부터 2026년 12월 31일까지 9월분입니다.

2) 용역매출원가

① 상품운송용역매출원가

용역매출원가는 상품운송용역매출원가와 일반용역매출원가로 구성됩니다. 상품운송용역매출원가는 사업부별로 책정된 임의 마진율에 따라 상품매출원가의 일부를 배부하는 방식으로 산정하고 있습니다. 해당 마진율은 과거부터 현재까지 일정 수준을 유지하고 있으며, 이에 따라 전체 매출원가 구조 또한 안정적인 추세를 보이고 있습니다. 따라서 상품운송용역매출원가의 경우, 2024년 및 2025년의 평균 매출원가율을 추정매출에 반영하여 향후 매출원가를 추정하였습니다. 평균원가율의 산정내역은 다음과 같습니다.

(단위: 천원)

구분	2024 년(A)	2025 년(B)	2 개년 평균(C=(A+B)/2)
운송용역매출	9,782,206	6,141,499	7,961,852
운송용역매출원가	7,520,343	5,044,459	6,282,401
운송용역매출원가율	76.88%	82.14%	79.51%

평균매출원가율을 반영한 운송용역매출원가 추정내역은 다음과 같습니다

(단위: 천원)

구분	준비연도(*1)	2027 년	2028 년	2029 년	2030 년	2031 년
운송용역매출원가	901,972	1,202,336	1,227,585	1,250,910	1,274,371	1,298,148
합계	901,972	1,202,336	1,227,585	1,250,910	1,274,371	1,298,148

구분	2032년	2033년	2034년	2035년	2036년	합계
운송용역매출원가	1,321,711	1,345,166	1,368,563	1,391,914	1,415,216	13,997,892
합계	1,321,711	1,345,166	1,368,563	1,391,914	1,415,216	13,997,892

(*1) 준비연도는 조사기준일(2026년 4월 6일)부터 2026년 12월 31일까지 9월분입니다

② 일반용역매출원가

일반용역매출원가의 경우 매출 거래처별로 매출원가 산정방식이 달라, 거래처별 2025년 실제 매출원가율을 추정매출에 반영하여 향후 매출원가를 추정하였습니다. 에이치디현대마린엔진 주식회사 및 STX 엔진주식회사 향 용역매출의 경우 현지 자회사 법인에 지급하는 영업수수료가 발생하여 해당 금액을 용역매출원가로 산정하고 있으며 나머지 거래처에 대해서는 용역매출원가가 발생하지 않습니다. 거래처별 2025년 실제 매출실적 및 세부내역은 다음과 같습니다

(단위: 천원)

거래처	2025년 매출	2025년 매출원가	매출원가율
에이치디현대마린엔진 주식회사	3,106,831	2,551,038	82.11%
PT Satya Nusantara Sinergi	379,017	-	0.00%
STX 엔진주식회사	277,784	195,279	70.30%
기타	27,196	-	0.00%
합계	3,790,828	2,746,318	

평균매출원가율을 반영한 일반용역매출원가 추정내역은 다음과 같습니다.

(단위: 천원)

구분	준비연도(*1)	2027년	2028년	2029년	2030년	2031년
에이치디현대마린엔진 주식회사	1,798,739	2,441,052	2,492,314	2,539,668	2,587,301	2,635,575
PT Satya Nusantara Sinergi	-	-	-	-	-	-
STX 엔진주식회사	149,106	202,350	206,599	210,524	214,473	218,475
기타	-	-	-	-	-	-
합계	1,947,844	2,643,402	2,698,914	2,750,193	2,801,774	2,854,050

구분	2032년	2033년	2034년	2035년	2036년	합계
에이치디현대마린엔진 주식회사	2,683,414	2,731,033	2,778,535	2,825,944	2,873,252	28,386,828
PT Satya Nusantara Sinergi	-	-	-	-	-	-
STX 엔진주식회사	222,440	226,388	230,325	234,255	238,177	2,353,111
기타	-	-	-	-	-	-
합계	2,905,854	2,957,421	3,008,860	3,060,199	3,111,429	30,739,939

(*1) 준비연도는 조사기준일(2026년 4월 6일)부터 2026년 12월 31일까지 9월분입니다.

따라서 회사의 용역매출원가 추정치는 다음과 같습니다

(단위: 천원)

구분	준비연도(*1)	2027년	2028년	2029년	2030년	2031년
용역매출원가	1,947,844	2,643,402	2,698,914	2,750,193	2,801,774	2,854,050
합계	1,947,844	2,643,402	2,698,914	2,750,193	2,801,774	2,854,050

구분	2032년	2033년	2034년	2035년	2036년	합계
용역매출원가	2,905,854	2,957,421	3,008,860	3,060,199	3,111,429	30,739,939
합계	2,905,854	2,957,421	3,008,860	3,060,199	3,111,429	30,739,939

(*1) 준비연도는 조사기준일(2026년 4월 6일)부터 2026년 12월 31일까지 9월분입니다.

3) 임대사업매출원가

임대사업매출원가는 발생하지 않는 것으로 가정하였습니다.

(3) 판매비와관리비

판매비와관리비는 회사가 제시한 자료 및 과거 실적치를 반영한 매출액 대비 판매비 비율, 회사의 향후 인력계획에 따른 노무비 추정치 등을 고려하여 추정하였습니다. 추정기간 동안의 연도별 판매비와관리비는 다음과 같습니다.

(단위: 천원)

구분	준비연도(*1)	2027년	2028년	2029년	2030년	2031년
판매비 인건비성 항목	2,092,612	2,798,285	2,739,327	2,763,981	2,780,565	2,797,249
판매비 변동비성 항목	903,351	1,211,593	1,224,360	1,244,674	1,264,222	1,284,020
판매비 고정비성 항목	2,299,995	3,121,303	3,186,851	3,247,401	3,308,308	3,370,034
판매비 소계	5,295,958	7,131,181	7,150,538	7,256,056	7,353,095	7,451,303
관리비 인건비성 항목	2,341,416	3,131,019	3,074,390	3,102,060	3,120,672	3,139,396
관리비 변동비성 항목	252,110	337,129	331,032	334,011	336,015	338,031
관리비 고정비성 항목	3,523,535	4,715,650	4,789,746	4,850,238	4,924,156	5,008,410
관리비 소계	6,117,061	8,183,799	8,195,168	8,286,309	8,380,843	8,485,838
인건비성 항목	4,434,027	5,929,304	5,813,718	5,866,041	5,901,237	5,936,645
변동비성 항목	1,155,461	1,548,722	1,555,392	1,578,685	1,600,237	1,622,052
고정비성 항목	5,823,531	7,836,954	7,976,597	8,097,639	8,232,464	8,378,445
판매관리비 합계	11,413,019	15,314,980	15,345,706	15,542,365	15,733,938	15,937,141

구분	2032년	2033년	2034년	2035년	2036년	합계
판매비 인건비성 항목	2,814,032	2,830,916	2,847,902	2,864,989	2,882,179	30,212,037
판매비 변동비성 항목	1,303,667	1,323,242	1,342,785	1,362,304	1,381,797	13,846,016
판매비 고정비성 항목	3,431,204	3,492,093	3,552,832	3,613,452	3,673,945	36,297,417
판매비 소계	7,548,903	7,646,252	7,743,519	7,840,746	7,937,921	80,355,471
관리비 인건비성 항목	3,158,233	3,177,182	3,196,245	3,215,423	3,234,715	33,890,751
관리비 변동비성 항목	340,060	342,100	344,152	346,217	348,295	3,649,153
관리비 고정비성 항목	5,094,728	5,179,947	5,265,750	5,351,382	5,436,833	54,140,376
관리비 소계	8,593,020	8,699,229	8,806,147	8,913,022	9,019,843	91,680,280
인건비성 항목	5,972,265	6,008,098	6,044,147	6,080,412	6,116,894	64,102,788
변동비성 항목	1,643,726	1,665,342	1,686,938	1,708,522	1,730,092	17,495,169
고정비성 항목	8,525,932	8,672,040	8,818,582	8,964,835	9,110,778	90,437,794
판매관리비 합계	16,141,923	16,345,481	16,549,666	16,753,768	16,957,764	172,035,750

(*1) 준비년도는 조사기준일(2026년 4월 6일)부터 2026년 12월 31일까지 9월분입니다.

1) 인건비성 항목

인건비 중 급여는 판매직 임직원, 관리직 임직원, CRO의 급여 및 퇴직급여로 구성됩니다. 인원수 및 평균급여는 조사기준일 현재의 수준이 유지된다고 가정하였습니다. 퇴직급여는 급여의 1/12이 발생하는 것으로 가정하여 추정하였습니다.

급여는 조사기준일이 속하는 달의 평균급여를 기준으로 하여 향후 물가상승률만큼 상승하는 것으로 가정하였으며, 상기 사항을 반영한 연도별 인당 급여 산정내역은 다음과 같습니다.

(단위: 명, 천원)

구분	준비연도(*1)	2027년	2028년	2029년	2030년	2031년
판매직 연평균인원(명)	35	35	35	35	35	35
판매직 급여	1,877,642	2,511,033	2,528,610	2,551,367	2,566,676	2,582,076
판매직 퇴직급여	156,470	209,253	210,717	212,614	213,890	215,173
판매직원 소계	2,034,112	2,720,285	2,739,327	2,763,981	2,780,565	2,797,249
CRO 연평균인원(명)	1	1	-	-	-	-
CRO 총급여	58,500	78,000	-	-	-	-
판매직 소계	2,092,612	2,798,285	2,739,327	2,763,981	2,780,565	2,797,249
관리직 연평균인원(명)	30	30	30	30	30	30
관리직 급여	1,702,418	2,276,700	2,292,637	2,313,270	2,327,150	2,341,113
관리직 퇴직급여	141,868	189,725	191,053	192,773	193,929	195,093
관리직원 소계	1,844,286	2,466,425	2,483,690	2,506,043	2,521,079	2,536,206

구분	준비연도(*1)	2027년	2028년	2029년	2030년	2031년
관리 임원 연평균인원(명)	4	4	4	4	4	4
관리 임원 총급여	438,630	586,595	590,701	596,017	599,593	603,191
관리직 소계	2,282,916	3,053,019	3,074,390	3,102,060	3,120,672	3,139,396
직원 총급여	3,878,397	5,186,710	5,223,017	5,270,024	5,301,644	5,333,454
임원 총급여	438,630	586,595	590,701	596,017	599,593	603,191
CRO 총급여	58,500	78,000	-	-	-	-
관관비 합계	4,375,527	5,851,304	5,813,718	5,866,041	5,901,237	5,936,645

구분	2032년	2033년	2034년	2035년	2036년	합계
판매직 연평균인원(명)	35	35	35	35	35	
판매직 급여	2,597,568	2,613,153	2,628,832	2,644,605	2,660,473	27,762,034
판매직 퇴직급여	216,464	217,763	219,069	220,384	221,706	2,313,503
판매직원 소계	2,814,032	2,830,916	2,847,902	2,864,989	2,882,179	30,075,537
CRO 연평균인원(명)	-	-	-	-	-	
CRO 총급여	-	-	-	-	-	136,500
판매직 소계	2,814,032	2,830,916	2,847,902	2,864,989	2,882,179	30,212,037
관리직 연평균인원(명)	30	30	30	30	30	
관리직 급여	2,355,159	2,369,290	2,383,506	2,397,807	2,412,194	25,171,244
관리직 퇴직급여	196,263	197,441	198,626	199,817	201,016	2,097,604
관리직원 소계	2,551,423	2,566,731	2,582,132	2,597,625	2,613,210	27,268,848
관리 임원 연평균인원(명)	4	4	4	4	4	
관리 임원 총급여	606,810	610,451	614,113	617,798	621,505	6,485,403
관리직 소계	3,158,233	3,177,182	3,196,245	3,215,423	3,234,715	33,754,251
직원 총급여	5,365,455	5,397,648	5,430,033	5,462,614	5,495,389	57,344,385
임원 총급여	606,810	610,451	614,113	617,798	621,505	6,485,403
CRO 총급여	-	-	-	-	-	136,500
관관비 합계	5,972,265	6,008,098	6,044,147	6,080,412	6,116,894	63,966,288

(*1) 준비연도는 조사기준일(2026년 4월 6일)부터 2026년 12월 31일까지 9월분입니다.

2) 변동비성 항목

변동비성 항목은 급여에 따라 발생하는 항목인 복리후생비와 매출액에 따라 발생하는 항목인 접대비, 보험료, 지급수수료로 구성됩니다. 복리후생비는 4대 보험료 부담액으로, 판매직 및 관리직 인건비에 최신 보험료율을 반영하여 산정하였습니다. 2026년 4대 보험료율은 다음과 같습니다.

(단위: 천원)

구분	국민연금	건강보험	장기요양	고용보험	산재보험	합계
요율	4.75%	3.60%	0.47%	1.15%	0.80%	10.77%

접대비, 보험료, 지급수수료는 상품매출 및 상품운송용역매출과 연동하여 발생하는 비용이므로 매출액 대비 2 개년 평균 비율을 반영하여 향후 변동비를 추정하였습니다. 평균 변동비율을 다음과 같습니다.

(단위: 천원)

구분	2024 년(A)	2025 년(B)	2 개년 평균(C=(A+B)/2)
상품매출	664,274,175	497,924,912	581,099,544
상품운송용역매출	9,782,206	6,141,499	7,961,852
매출액 소계	674,056,381	504,066,411	589,061,396
접대비	287,219	273,112	280,165
매출액 대비 비율	0.04%	0.05%	0.05%
보험료	59,644	465,523	262,583
매출액 대비 비율	0.01%	0.09%	0.05%
지급수수료	4,236,283	3,000,998	3,618,640
매출액 대비 비율	0.63%	0.60%	0.61%

상기 가정을 바탕으로 산출한 판매관리비 추정내역은 다음과 같습니다

(단위: 천원)

구분	준비연도(*1)	2027 년	2028 년	2029 년	2030 년	2031 년
판매비 복리후생비	225,320	301,303	294,954	297,609	299,395	301,191
판매비 접대비	46,158	61,969	63,270	64,472	65,682	66,907
판매비 보험료	48,260	64,792	66,153	67,410	68,674	69,955
판매비 지급수수료	583,613	783,529	799,983	815,183	830,472	845,967
판매비 소계	903,351	1,211,593	1,224,360	1,244,674	1,264,222	1,284,020
관리비 복리후생비	245,811	328,731	331,032	334,011	336,015	338,031
관리비 소계	245,811	328,731	331,032	334,011	336,015	338,031
판매비 합계	1,149,162	1,540,323	1,555,392	1,578,685	1,600,237	1,622,052

구분	2032 년	2033 년	2034 년	2035 년	2036 년	합계
판매비 복리후생비	302,998	304,816	306,645	308,485	310,336	3,253,051
판매비 접대비	68,121	69,330	70,536	71,740	72,941	721,126
판매비 보험료	71,225	72,489	73,750	75,008	76,264	753,980
판매비 지급수수료	861,322	876,607	891,854	907,072	922,257	9,117,860
판매비 소계	1,303,667	1,323,242	1,342,785	1,362,304	1,381,797	13,846,016
관리비 복리후생비	340,060	342,100	344,152	346,217	348,295	3,634,455

구분	2032년	2033년	2034년	2035년	2036년	합계
관리비 소계	340,060	342,100	344,152	346,217	348,295	3,634,455
관관비 합계	1,643,726	1,665,342	1,686,938	1,708,522	1,730,092	17,480,471

(*1) 준비연도는 조사기준일(2026년 4월 6일)부터 2026년 12월 31일까지 9월분입니다.

3) 고정비성 항목

고정비성 항목은 2024년 및 2025년 발생금액에서 회사의 비용 절감계획 및 비경상적으로 발생한 비용 조정 등을 반영한 기준금액에 물가상승률을 적용하여 추정하였습니다. 고정비성 항목의 추정 상세내역은 다음과 같습니다.

(단위: 천원)

구분	준비연도(*1)	2027년	2028년	2029년	2030년	2031년
여비교통비	74,684	101,353	103,481	105,447	107,425	109,429
통신비	25,928	35,187	35,926	36,608	37,295	37,991
세금과공과	203	275	281	286	291	297
도서인쇄비	43,649	59,235	60,479	61,628	62,784	63,955
사무실관리비	15,613	21,188	21,633	22,044	22,458	22,877
임차료	1,904,521	2,584,609	2,638,886	2,689,025	2,739,459	2,790,572
소모품비	7,054	9,573	9,774	9,960	10,147	10,336
교육비	1,361	1,847	1,886	1,922	1,958	1,994
운반비	168,027	228,028	232,816	237,240	241,689	246,199
광고선전비	32,761	44,460	45,394	46,256	47,124	48,003
차량유지비	21,971	29,817	30,443	31,021	31,603	32,193
품질관리비	4,224	5,732	5,852	5,963	6,075	6,188
판매비 소계	2,299,995	3,121,303	3,186,851	3,247,401	3,308,308	3,370,034
여비교통비	68,937	93,553	95,518	97,333	99,158	101,008
통신비	45,632	61,927	63,227	64,428	65,637	66,862
세금과공과	46,247	62,761	64,079	65,297	66,521	67,762
도서인쇄비	13,901	18,865	19,261	19,627	19,995	20,369
사무실관리비	512,179	695,074	709,670	723,154	736,717	750,463
수선비	546	740	756	770	785	799
임차료	1,425	1,934	1,974	2,012	2,050	2,088
접대비	125,482	170,290	173,866	177,170	180,493	183,860
소모품비	15,408	20,909	21,349	21,754	22,162	22,576
감가상각비	236,625	266,485	265,012	258,743	250,853	247,913
무형자산상각비	37,946	40,025	23,001	4,229	-	-
보험료	52,222	70,870	72,358	73,733	75,116	76,517

구분	준비연도 ^(*)	2027년	2028년	2029년	2030년	2031년
지급수수료	2,304,684	3,127,667	3,193,348	3,254,022	3,315,053	3,376,905
교육비	30,875	41,900	42,779	43,592	44,410	45,238
차량유지비	31,428	42,651	43,547	44,374	45,207	46,050
관리비 소계	3,523,535	4,715,650	4,789,746	4,850,238	4,924,156	5,008,410
관관비 합계	5,823,531	7,836,954	7,976,597	8,097,639	8,232,464	8,378,445

구분	2032년	2033년	2034년	2035년	2036년	합계
여비교통비	111,416	113,393	115,365	117,334	119,298	1,178,625
통신비	38,680	39,367	40,052	40,735	41,417	409,186
세금과공과	302	307	313	318	323	3,196
도서인쇄비	65,116	66,272	67,424	68,575	69,723	688,840
사무실관리비	23,292	23,706	24,118	24,529	24,940	246,399
임차료	2,841,224	2,891,643	2,941,938	2,992,135	3,042,226	30,056,237
소모품비	10,524	10,710	10,897	11,083	11,268	111,326
교육비	2,030	2,066	2,102	2,138	2,174	21,479
운반비	250,667	255,116	259,553	263,982	268,401	2,651,717
광고선전비	48,874	49,742	50,607	51,470	52,332	517,024
차량유지비	32,777	33,359	33,939	34,518	35,096	346,735
품질관리비	6,301	6,413	6,524	6,635	6,747	66,654
판매비 소계	3,431,204	3,492,093	3,552,832	3,613,452	3,673,945	36,297,417
여비교통비	102,842	104,667	106,487	108,304	110,117	1,087,923
통신비	68,075	69,283	70,488	71,691	72,891	720,141
세금과공과	68,992	70,217	71,438	72,657	73,873	729,845
도서인쇄비	20,738	21,106	21,473	21,840	22,205	219,382
사무실관리비	764,084	777,644	791,169	804,669	818,140	8,082,962
수선비	814	828	843	857	872	8,611
임차료	2,126	2,164	2,201	2,239	2,276	22,489
접대비	187,198	190,519	193,833	197,141	200,441	1,980,292
소모품비	22,985	23,393	23,800	24,206	24,612	243,155
감가상각비	247,822	247,030	247,033	247,033	247,033	2,761,581
무형자산상각비	-	-	-	-	-	105,200
보험료	77,906	79,289	80,668	82,044	83,418	824,139
지급수수료	3,438,199	3,499,213	3,560,076	3,620,820	3,681,435	36,371,421
교육비	46,060	46,877	47,692	48,506	49,318	487,247
차량유지비	46,886	47,718	48,548	49,376	50,203	495,988
관리비 소계	5,094,728	5,179,947	5,265,750	5,351,382	5,436,833	54,124,969

구분	2032 년	2033 년	2034 년	2035 년	2036 년	합계
관관비 합계	8,525,932	8,672,040	8,818,582	8,964,835	9,110,778	90,422,386

(*1) 준비년도는 조사기준일(2026년 4월 6일)부터 2026년 12월 31일까지 9월분입니다.

(4) 영업외손익

향후 영업외손익은 발생하지 아니하는 것으로 가정하였습니다.

(5) 법인세비용

법인세비용은 각 연도별 추정 법인세차감전순이익을 기초로 회사의 세무상 이월결손금을 고려하여 추정하였습니다.

(6) 추정손익계산서

(단위: 천원)

구분	준비연도 ^(*)	2027 년	2028 년	2029 년	2030 년	2031 년
I. 매출액	96,290,918	128,433,254	131,130,353	133,621,829	136,127,980	138,667,865
상품매출	91,975,922	122,604,731	125,179,430	127,557,840	129,950,257	132,374,878
용역매출	4,028,933	5,440,309	5,554,556	5,660,092	5,766,251	5,873,838
임대매출	286,063	388,214	396,366	403,897	411,473	419,150
II. 매출원가	94,393,404	125,874,164	128,517,522	130,959,355	133,415,569	135,904,846
상품매출원가	91,543,588	122,028,426	124,591,023	126,958,252	129,339,424	131,752,648
용역매출원가	2,849,816	3,845,739	3,926,499	4,001,102	4,076,145	4,152,198
임대사업매출원가	-	-	-	-	-	-
III. 매출총이익	1,897,514	2,559,090	2,612,831	2,662,475	2,712,411	2,763,019
IV. 판매비와관리비	11,352,700	15,228,582	15,345,706	15,542,365	15,733,938	15,937,141
인건비성항목	4,375,527	5,851,304	5,813,718	5,866,041	5,901,237	5,936,645
변동비성항목	1,153,642	1,540,323	1,555,392	1,578,685	1,600,237	1,622,052
고정비성항목	5,823,531	7,836,954	7,976,597	8,097,639	8,232,464	8,378,445
V. 영업이익	(-)9,455,186	(-)12,669,492	(-)12,732,876	(-)12,879,890	(-)13,021,527	(-)13,174,122
VI. 영업외손익	-	-	-	-	-	-
VII. 세전이익	(-)9,455,186	(-)12,669,492	(-)12,732,876	(-)12,879,890	(-)13,021,527	(-)13,174,122
VIII. 법인세 등	-	-	-	-	-	-
IX. 당기순이익	(-)9,455,186	(-)12,669,492	(-)12,732,876	(-)12,879,890	(-)13,021,527	(-)13,174,122

구분	2032년	2033년	2034년	2035년	2036년	합계
I. 매출액	141,184,834	143,690,260	146,189,505	148,683,876	151,172,968	1,495,193,643
상품매출	134,777,622	137,169,347	139,555,173	141,936,344	144,312,477	1,427,394,022
용역매출	5,980,454	6,086,581	6,192,447	6,298,106	6,403,542	63,285,109
임대매출	426,758	434,331	441,886	449,425	456,949	4,514,512
II. 매출원가	138,371,663	140,827,167	143,276,614	145,721,283	148,160,779	1,465,422,367
상품매출원가	134,144,098	136,524,581	138,899,192	141,269,170	143,634,134	1,420,684,536
용역매출원가	4,227,565	4,302,586	4,377,422	4,452,113	4,526,645	44,737,831
임대사업매출원가	-	-	-	-	-	-
III. 매출총이익	2,813,171	2,863,093	2,912,891	2,962,593	3,012,189	29,771,276
IV. 판매비와관리비	16,141,923	16,345,481	16,549,666	16,753,768	16,957,764	171,889,033
인건비성항목	5,972,265	6,008,098	6,044,147	6,080,412	6,116,894	63,966,288
변동비성항목	1,643,726	1,665,342	1,686,938	1,708,522	1,730,092	17,484,952
고정비성항목	8,525,932	8,672,040	8,818,582	8,964,835	9,110,778	90,437,794
V. 영업이익	(-)13,328,752	(-)13,482,388	(-)13,636,775	(-)13,791,175	(-)13,945,575	(-)142,117,757
VI. 영업외손익	-	-	-	-	-	-
VII. 세전이익	(-)13,328,752	(-)13,482,388	(-)13,636,775	(-)13,791,175	(-)13,945,575	(-)142,117,757
VIII. 법인세 등	-	-	-	-	-	-
IX. 당기순이익	(-)13,328,752	(-)13,482,388	(-)13,636,775	(-)13,791,175	(-)13,945,575	(-)142,117,757

(*1) 준비년도는 조사기준일(2026년 4월 6일)부터 2026년 12월 31일까지 9월분입니다.

2. 계속기업가치의 평가

계속기업가치는 정상적인 영업활동이 지속된다는 가정하에 향후 유입될 것으로 기대되는 순영업현금흐름을 적절한 할인율로 할인하여 평가하였으며, 그 구성내용은 다음과 같습니다.

- ▶ 추정기간 동안의 영업활동으로 인한 가치
- ▶ 추정기간 이후의 영업활동으로 인한 가치
- ▶ 비영업자산의 가치

추정기간 동안의 영업활동으로 인한 가치

1) 세후영업이익

세후영업이익은 추정손익계산서상 매출액에서 매출원가 및 판매비와관리비를 차감한 영업이익에서 영업이익에 대한 법인세비용을 차감한 금액입니다. 상기의 가정에 따라 산출된 세후 영업이익은 다음과 같습니다.

(단위: 천원)

구분	준비연도(*1)	2027년	2028년	2029년	2030년	2031년
영업이익	(-)9,579,859	(-)12,669,492	(-)12,732,876	(-)12,879,890	(-)13,021,527	(-)13,174,122
법인세비용	-	-	-	-	-	-
세후영업이익	(-)9,579,859	(-)12,669,492	(-)12,732,876	(-)12,879,890	(-)13,021,527	(-)13,174,122

구분	2032년	2033년	2034년	2035년	2036년	합계
영업이익	(-)13,328,752	(-)13,482,388	(-)13,636,775	(-)13,791,175	(-)13,945,575	(-)142,242,430
법인세비용	-	-	-	-	-	-
세후영업이익	(-)13,328,752	(-)13,482,388	(-)13,636,775	(-)13,791,175	(-)13,945,575	(-)142,242,430

(*1) 준비연도는 조사기준일(2026년 4월 6일)부터 2026년 12월 31일까지 9월분입니다.

2) 현금의 유출이 없는 비용

유형자산의 감가상각비는 현금유출이 없는 비용으로 영업현금흐름의 계산시 이를 가산하였으며, 퇴직급여의 경우 현금지급을 가정하였습니다. 추정기간 동안의 현금의 유출이 없는 비용의 세부내역은 다음과 같습니다.

(단위: 천원)

구분	준비연도(*1)	2027년	2028년	2029년	2030년	2031년
감가상각비	274,571	306,509	288,013	262,972	250,853	247,913

구분	2032 년	2033 년	2034 년	2035 년	2036 년	합계
감가상각비	247,822	247,030	247,033	247,033	247,033	2,866,781

(*1) 준비년도는 조사기준일(2026년 4월 6일)부터 2026년 12월 31일까지 9월분입니다.

3) 운전자본에 대한 투자

운전자본에 대한 투자는 구매, 판매 등의 기본적인 영업활동 과정에서 필수적으로 발생하는 것으로 회사가 영업활동을 수행하기 위하여 필요한 투자 중 영업관련 매출채권 및 재고자산의 전기 대비 순 증감액을 운전자본에 투자금액으로 추정하였습니다.

회사 담당자와의 인터뷰 및 채무자 회사의 운전자본 자료 검토를 통해 산출한 과거 3개년(2023년, 2024년, 2025년) 회사의 매출액 대비 매출채권회전을 11.19(회수기간 32.62일)을 추정 매출액에 적용하여 매출채권에 대한 운전자본투자를 추정하였습니다.

과거 3개년(2023년, 2024년, 2025년)의 매출원가 대비 재고자산회전을 22.18(회수기간 16.46일)를 추정 매출원가에 적용하여 재고자산에 대한 운전자본투자를 추정하였습니다.

매입채무는 현금거래를 가정하여 없는 것으로 추정하였습니다.

상기 가정에 따라 산정한 추정기간 동안의 운전자본에 대한 투자는 다음과 같습니다.

(단위: 천원)

구분	조사기준일	준비연도(*1)	2027 년	2028 년	2029 년	2030 년
매출채권	4,507,645	8,549,191	10,957,181	11,187,282	11,399,840	11,613,650
재고자산	1,567,186	4,127,860	5,502,475	5,618,027	5,724,770	5,832,141
순운전자본	6,074,832	12,677,052	16,459,656	16,805,309	17,124,610	17,445,791
순운전자본 투자액	-	(-)6,602,220	(-)3,782,605	(-)345,653	(-)319,301	(-)321,181

구분	2031 년	2032 년	2033 년	2034 년	2035 년	2036 년
매출채권	11,830,339	12,045,072	12,258,820	12,472,042	12,684,847	12,897,202
재고자산	5,940,957	6,048,792	6,156,132	6,263,207	6,370,074	6,476,714
순운전자본	17,771,296	18,093,864	18,414,952	18,735,249	19,054,921	19,373,916
순운전자본 투자액	(-)325,505	(-)322,568	(-)321,089	(-)320,296	(-)319,672	(-)318,995

(*1) 준비년도는 조사기준일(2026년 4월 6일)부터 2026년 12월 31일까지 9월분입니다.

4) 자본적지출

자본적지출은 1 차년도부터 매년 감가상각비의 50%를 채투자하는 것으로 가정하여 추정하였습니다.

5) 할인율

할인율은 기본할인율에 위험프리미엄(2.5%~6.5%)을 가산한 것으로 조사기준일 현재의 3년 만기 국고채 수익률 3.43%에 위험프리미엄 6.50%를 적용한 9.93%를 적용하였습니다. 위험프리미엄은 회사의 과거연도 경영성과, 조사대상 기업의 업종, 제품의 특성 및 시장경쟁력 등과 회생절차의 개시로 인하여 향후 회사의 영업에 미칠 영향을 고려하여 위험프리미엄의 최대치인 6.50%를 적용하였습니다.

6) 추정기간 동안의 영업활동으로 인한 가치

상기의 방식에 따라 산출된 할인율 9.93%로 추정기간 동안의 연도별 추정현금흐름을 할인하여 산출한 현재가치는 다음과 같습니다.

(단위: 천원)

구분	준비연도 ^(*)	2027년	2028년	2029년	2030년	2031년
세후영업이익	(-)9,579,859	(-)12,669,492	(-)12,732,876	(-)12,879,890	(-)13,021,527	(-)13,174,122
감가상각비	274,571	306,509	288,013	262,972	250,853	247,913
순운전자본의 변동	(-)6,602,220	(-)3,782,605	(-)345,653	(-)319,301	(-)321,181	(-)325,505
유형자산 투자액	-	(-)153,255	(-)144,006	(-)131,486	(-)125,427	(-)123,956
영업현금흐름의 합계	(-)15,907,508	(-)16,298,842	(-)12,934,522	(-)13,067,705	(-)13,217,282	(-)13,375,670
현재가계수	0.9324	0.8481	0.7715	0.7018	0.6384	0.5807
영업현금흐름의 현재가	(-)14,831,380	(-)13,823,309	(-)9,978,874	(-)9,170,781	(-)8,437,719	(-)7,767,376

구분	2032년	2033년	2034년	2035년	2036년	합계
세후영업이익	(-)13,328,752	(-)13,482,388	(-)13,636,775	(-)13,791,175	(-)13,945,575	(-)142,242,430
감가상각비	247,822	247,030	247,033	247,033	247,033	2,866,781
순운전자본의 변동	(-)322,568	(-)321,089	(-)320,296	(-)319,672	(-)318,995	(-)13,299,084
유형자산 투자액	(-)123,911	(-)123,515	(-)123,516	(-)123,516	(-)123,516	(-)1,296,105
영업현금흐름의 합계	(-)13,527,409	(-)13,679,962	(-)13,833,555	(-)13,987,331	(-)14,141,054	(-)153,970,838
현재가계수	0.5282	0.4805	0.4371	0.3976	0.3617	
영업현금흐름의 현재가	(-)7,145,773	(-)6,573,481	(-)6,046,725	(-)5,561,566	(-)5,114,697	(-)94,451,680

(*) 준비연도는 조사기준일(2026년 4월 6일)부터 2026년 12월 31일까지 9월분입니다.

7) 추정기간 이후의 영업활동으로 인한 가치

추정기간 이후의 영업활동으로 인한 현금흐름은 연 0%의 성장율로 영속적으로 성장한다는 가정하에 2036 년도에 추정된 영업현금흐름에 Gordon 의 성장모형을 적용하여 계산하고 이를 현재가치로 평가한 것으로 추정기간 이후의 영업활동으로 인한 가치는 (-)51,497,148 천원입니다.

8) 비영업자산의 가치

회사의 영업활동으로 인한 영업가치 이외에 계속기업가치에 가산되어야 할 비영업자산의 내역은 다음과 같습니다. 다만, 계속기업가치와 청산가치의 비교를 위하여 비영업자산의 가치는 청산가치로 반영하였습니다.

(단위: 천원)

계정과목	내역	실사가치	청산가치	매각예정시기
회원권	크리스탈밸리 CC 등	1,442,000	1,009,400	1 차연도 말
종속기업투자주식	피케이밸브 주식회사	46,886,869	23,443,434	1 차연도 말
합계		48,328,869	24,452,834	

9) 계속기업가치

상기 접근방법에 따라 평가된 회사의 계속기업가치는 다음과 같습니다.

(단위: 천원)

구분	금액	비율
추정기간 동안의 영업활동으로 인한 가치	(-)94,340,186	77.72%
추정기간 이후의 영업활동으로 인한 가치	(-)51,497,148	42.42%
비영업자산의 가치	24,452,834	(-)20.14%
합계	(-)121,384,500	100.00%

VI. 채무자 회생 및 파산에 관한 법률에 의한 검토 항목

1. 법률 제 220 조에 의한 회사가 사업을 계속할 때의 가치가 회사를 청산할 때의 가치보다 큰지의 여부

본 조사위원의 조사결과 회사의 계속기업가치는 (-)121,384,500 천원이며 청산가치는 61,478,125 천원이므로 경제성 측면에서 보면 “IX. 4. (1) 채무추정을 위한 전제조건”이 충족된다는 전제 하에 청산시키는 것이 회사를 존속시키는 것보다 유리한 것으로 판단됩니다.

2. 법률 제 100 조 내지 제 104 조의 규정에 의하여 부인할 수 있는 행위의 존부 및 범위

(1) 채무자가 회생채권자 또는 회생담보권자를 해하는 것을 알고 한 행위 :

조사결과 특이사항이 발견되지 않았습니다.

(2) 채무자가 지급의 정지, 회생절차개시의 신청 또는 파산의 신청(이하 “지급의 정지 등”)이 있는 후에 한 회생채권자와 회생담보권자를 해하는 행위와 담보의 제공 또는 채무의 소멸에 관한 행위:

조사결과 특이사항이 발견되지 않았습니다.

(3) 채무자가 지급의 정지 등이 있는 후 또는 그 전 6 월 이내에 한 무상행위 및 이와 동일시 할 수 있는 유상 행위:

1) 회사 소유 부동산에 대한 담보권 설정과 관련된 부인 대상 행위 검토

채무자의 회생절차개시신청일은 2025 년 12 월 19 일이며, 이에 앞서 2025 년 12 월 5 일에 채무자 소유의 부동산을 대상으로 한 담보권 설정 행위가 이루어진 사실이 확인됩니다. 위 담보권 설정 행위는 시기적으로 회생절차개시신청일 이전 60 일 이내에 이루어진 행위에 해당합니다.

해당 담보권 설정은 경상북도 문경시 농암면 내서리 257-2 소재 에스티엑스(STX) 문경리조트 구분호실 402 호 내지 1002 호, 총 40 개 호실에 관하여 공동담보로 근저당권을 설정한 것으로 확인됩니다. 이 중 402 호, 503 호, 619 호, 621 호, 623 호, 624 호, 704 호 및 717 호에 대하여는 1 순위 근저당권이 설정되었고, 그 외 나머지 호실에 대하여는 2 순위 근저당권이 설정되었습니다. 본 근저당권의 채권최고액은 8,400,000,000 원입니다.

위와 같은 담보권 설정 행위는 채무자의 기존 채무와 관련하여 이루어진 담보 제공 행위로서, 그 성질 및 설정 시기에 비추어 볼 때 동법 제 100 조 제 1 항 제 3 호의 적용 대상에 해당할 여지가 있습니다.

3. 법률 제 114 조 제 1 항 또는 제 115 조 제 1 항에 따른 법인의 이사 등에 대한 책임 여부

(1) 채무자의 발기인, 이사, 감사, 검사인 또는 청산인에 대한 이행청구권 유무

조사결과 특이사항이 발견되지 아니하였습니다.

(2) 채무자의 발기인, 이사, 감사, 검사인 또는 청산인에 대한 손해배상청구권 유무

조사결과 특이사항이 발견되지 아니하였습니다.

4. 법률 제 146 조 제 3 항의 규정에 의한 주주의결권 제한 사유의 유무

조사기준일 현재 수정후 재무상태표상 자산총계는 127,609,835 천원이며 부채총계는 450,724,052 천원으로 부채가 자산을 323,114,217 천원만큼 초과하고 있으므로 법률 제 146 조 제 3 항에 의거 주주의결권 제한 사유에 해당됩니다.

5. 법률 제 205 조 제 4 항에 의한 자본의 감소사유의 발생여부

조사결과 특이사항이 발견되지 아니하였습니다.

VII. 회생절차를 계속 진행함이 적정한지 여부에 관한 의견

1. 향후 채무변제계획 및 변제능력 검토

(1) 변제대상 채무액 추정

조사기준일 현재 채무자의 부채 완전성을 확인하기 위하여 채권 시부인표상의 시인액과 장부금액의 대사 및 채권자목록, 채권신고서, 채권신고서 첨부 증빙서류를 검토하였습니다. 부채의 평가내용은 다음과 같습니다.

(단위: 천원)

구분		금액	개시전이자	개시후이자	합계	
회생담보권	미발생구상채권	(주)하나은행	4,108,666	-	-	4,108,666
	미발생구상채권	서울보증보험(주)	11,115,594	-	-	11,115,594
	금융기관대여금채권	한국에너지공단	669,881	25,586	-	695,467
	소계		15,894,140	25,586	-	15,919,727
회생채권	금융기관대여금채권		273,921,427	4,905,134	-	278,826,561
	미발생구상채권		125,581,812	263,224	-	125,845,036
	상거래채권		3,414,331	125,702	-	3,540,034
	물상보증채권		7,003,060	598,561	-	7,601,621
	구상채권		2,042,798	27,863	-	2,070,661
	과징금		2,010,700	-	-	2,010,700
	특수관계인채권		14,110,235	251,966	-	14,362,201
	소계		428,084,364	6,172,450	-	434,256,814
공익채권	미지급급여및퇴직금		10,458	-	-	10,458
	퇴직연금 불입액		65,828	-	-	65,828
	미지급연차		143,488	-	-	143,488
	상거래채권		327,738	-	-	327,738
	소계		547,512	-	-	547,512
합계		444,526,016	6,198,036	-	450,724,052	

변제대상 채무액의 경우 회사가 2026년 5월 26일 법원에 제출한 시부인표상 시인액을 기준으로 산정하였으며 시부인표상 채권신고 되어 회사제시 채무액과 변제대상 채무액의 차이 내역은 다음과 같습니다.

(단위: 천원)

구분	금액	비고
시부인표상 채무액	450,176,541	

구분		금액	비고
공익채권	미지급급여및퇴직금	10,458	공익채권 실사조정
	퇴직연금 불입액	65,828	
	미지급연차	143,488	
	상거래채권 ^(*)	327,738	
변제대상 채무액		450,724,052	

(*1) 전액 쌍방미이행 쌍무계약에 대한 채권으로 관리인이 이행을 선택함에 따라 공익채권으로 실사조정 하였습니다.

한편, 위 채무현황은 조사기준일 현재의 변제대상채무를 의미하며, 향후 특별조사기일에서 채권자의 추완신고 등으로 시인된 채권액이 변경될 경우 변제대상채무의 금액이 달라질 수 있습니다.

(2) 채무변제계획안 및 추정자금수지표

회사의 청산가치가 계속기업가치를 상회하는 바 별도로 작성하지 아니합니다.

(3) 채권자별 청산배당율

채권자별 청산배당율은 다음과 같습니다.

(단위: 천원)

구분	채권액 (1)	담보자산 (2)	무담보자산 (3)	총배당액 (4)=(2)+(3)	공제후잔액 (5)	배당률 (6)=(4)/(1)
1. 청산가치	-	14,773,368	46,704,757	61,478,125	-	-
2. 청산비용 ^(*)	-	146,271	468,510	614,781	-	-
3. 희생담보권	15,919,727	14,627,098	135,602	14,762,700	1,157,027	92.73%
㈜하나은행(대표이사 이호성) ^(*)	4,108,666	3,635,631	49,623	3,685,254	423,412	89.69%
서울보증보험(대표이사 이명순) ^(*)	11,115,594	10,296,000	85,979	10,381,979	733,615	93.40%
한국에너지공단(이사장 최재관)	695,467	695,467	-	695,467	-	100.00%
4. 우선변제채권	545,185	-	545,185	545,185	-	100.00%
미지급급여	8,131	-	8,131	8,131	-	100.00%
퇴직연금 불입액 ^(*)	65,828	-	65,828	65,828	-	100.00%
미지급연차	143,488	-	143,488	143,488	-	100.00%
상거래채권	327,738	-	327,738	327,738	-	100.00%
5. 희생채권	434,256,814	-	45,555,459	45,555,459	388,701,355	10.58%
금융기관대여금채권	278,826,561	-	29,250,139	29,250,139	249,576,423	10.49%
미발생구상채권 ^(*)	125,845,036	-	13,201,701	13,201,701	112,643,336	10.49%

구분	채권액 (1)	담보자산 (2)	무담보자산 (3)	총배당액 (4)=(2)+(3)	공제후잔액 (5)	배당률 (6)=(4)/(1)
상거래채권	3,540,034	-	371,365	371,365	3,168,668	10.49%
물상보증채권	7,601,621	-	797,444	797,444	6,804,178	10.49%
구상채권	2,070,661	-	217,221	217,221	1,853,439	10.49%
과징금	2,010,700	-	210,931	210,931	1,799,769	10.49%
특수관계인채권	14,362,201	-	1,506,658	1,506,658	12,855,543	10.49%
합계	450,721,725	14,627,098	46,236,247	60,863,344	389,858,381	13.61%

(*1) 청산가치의 1%를 청산관리비용으로 산정하였습니다.

(*2) 미발생구상채권의 경우, 채권 전액을 현실화예상액으로 가정하였으며, 추후 변동될 수 있습니다.

(*3) 퇴직연금 불입액 및 미지급급여및퇴직금 배당액은 “근로자퇴직급여 보장법 제 12조 제 2항”에 따라 최우선 변제하는 최종 3년간의 퇴직급여입니다.

(4) 계속기업시 변제액 및 현가변제율

회사의 청산가치가 계속기업가치를 상회하는 바 별도로 작성하지 아니합니다.

(5) 변제액의 현가와 청산시 배당액의 비교

회사의 청산가치가 계속기업가치를 상회하는 바 별도로 작성하지 아니합니다.

2. 회생절차를 계속 진행함이 적정한지 여부에 관한 조사위원의 의견

본 조사위원의 조사결과 회사의 계속기업가치는 (-)121,384,500 천원이며 청산가치는 61,478,125 천원이므로 경제성 측면에서 보면 회사를 청산시키는 것이 회사를 존속시키는 것보다 유리한 것으로 판단됩니다.

다만, 회사는 현재 인가 전 M&A 를 추진하고 있는 바 인가 전 M&A 가 성공적으로 진행되어 회생절차가 종료될 경우 자금흐름과 유동성 개선가능성이 있으며 자금조달을 통해 운영자금의 확보와 적정한 수준의 투자로 영업이 재개될 경우 회사의 계속기업으로서의 가치는 현재 시점의 평가액과는 크게 달라질 수 있을 것으로 판단됩니다.